



## PREFET DE LA LOIRE-ATLANTIQUE

**PREFECTURE DE LA LOIRE-ATLANTIQUE  
DIRECTION DE LA COORDINATION  
ET DU MANAGEMENT DE L'ACTION PUBLIQUE**

Bureau des procédures d'utilité publique

2016/ICPE/134

Dossier n° 2015-1155

**Arrêté d'autorisation d'exploiter une chaufferie urbaine sur les communes de Bouguenais et Rezé**

**LE PREFET DE LA REGION PAYS-DE-LA-LOIRE**

**PREFET DE LA LOIRE-ATLANTIQUE**

**OFFICIER DE LA LÉGION D'HONNEUR,**

**OFFICIER DE L'ORDRE NATIONAL DU MÉRITE**

- Vu** le code de l'environnement (parties législative et réglementaire), relatif aux installations classées pour la protection de l'environnement, notamment l'article R 511-9 fixant la nomenclature des installations classées ;
- Vu** l'arrêté ministériel du 26 août 2013 relatif aux installations de combustion d'une puissance supérieure ou égale à 20 MW soumises à autorisation au titre de la rubrique 2910 et de la rubrique 2931 ;
- Vu** la demande, en date du 28 septembre 2015, présentée par la société ERENA en vue d'obtenir l'autorisation d'implanter des installations de combustion sur le territoire des communes de Bouguenais et Rezé, rue de la Californie, activité relevant de la rubrique n°2910 de la nomenclature des installations classées pour la protection de l'environnement (Combustion) ;
- Vu** les plans et autres documents joints à cette demande ;
- Vu** l'avis de l'autorité environnementale du 2 février 2016 ;
- Vu** l'avis du directeur départemental des territoires et de la mer en date du 8 janvier 2016 ;
- Vu** l'avis de l'agence régionale de santé en date du 21 décembre 2015 ;
- Vu** l'avis du directeur départemental des services d'incendie et de secours en date du 24 mars 2016 ;
- Vu** l'avis du directeur de l'institut national de l'origine et de la qualité en date du 29 décembre 2015 ;
- Vu** l'arrêté préfectoral du 1<sup>er</sup> mars 2016 annonçant l'ouverture d'une enquête publique de 31 jours du 29 mars 2016 au 28 avril 2016 inclus sur le projet susvisé, prescrivant l'affichage dudit arrêté aux lieux habituels d'affichage des actes administratifs des communes de Bouguenais, Nantes et Rezé, communes situées dans le rayon d'affichage, ainsi que dans le voisinage des installations ;
- Vu** les certificats des maires des communes concernées constatant que cette publicité a été effectuée ;
- Vu** la publication en date du 12 mars 2016 de l'avis au public dans deux journaux locaux (Ouest-France n°21788 et Presse-Océan n°23604) ;
- Vu** la publication en date du 30 mars 2016 de l'avis au public dans deux journaux locaux (Ouest-France n°21803 et Presse-Océan n°23619) ;
- Vu** l'accomplissement des formalités de publication sur le site internet de la préfecture ;
- Vu** le procès-verbal de l'enquête ;
- Vu** l'avis du commissaire enquêteur en date du 26 mai 2016 ;
- Vu** la délibération du conseil municipal de la commune de Bouguenais en date du 28 avril 2016 ;
- Vu** l'absence de délibération du conseil municipal de la commune de Rezé dans les délais impartis ;

6 QUAI CEINERAY – B. P. 33515 – 44035 NANTES CEDEX 1

TELEPHONE : 02.40.41.20.20 – COURRIEL : [prefecture@loire-atlantique.gouv.fr](mailto:prefecture@loire-atlantique.gouv.fr)

SITE INTERNET : [www.loire-atlantique.pref.gouv.fr](http://www.loire-atlantique.pref.gouv.fr)

Horaires d'ouverture : du lundi au vendredi – de 9 H 00 à 16 H 15

- Vu** le rapport de l'inspection des installations classées en date du 21 juin 2016 ;
- Vu** l'avis en date du 7 juillet 2016 du conseil départemental de l'environnement et des risques sanitaires et technologiques au cours duquel le demandeur a été entendu ;
- Vu** le projet d'arrêté transmis à la société ERENA en application de l'article R. 512-26 du code de l'environnement en l'invitant à formuler ses observations dans un délai de 15 jours ;
- Vu** la réponse de la société ERENA en date du 19 juillet 2016 ;

**Considérant** que la société ERENA a sollicité l'autorisation d'exploiter une chaufferie urbaine, installation située sur le territoire des communes de Bouguenais et Rezé ;

**Considérant** que les conditions d'aménagement et d'exploitation, les modalités d'implantation, prévues dans le dossier de demande d'autorisation, notamment : détection incendie, détection gaz, système de contrôle informatisé avancé... permettent de limiter les inconvénients et dangers ;

**Considérant** que les conditions d'aménagement et d'exploitation, telles qu'elles sont définies par le présent arrêté permettent de prévenir les dangers et inconvénients de l'installation pour les intérêts mentionnés à l'article L. 511-1 du code de l'environnement, notamment pour la commodité du voisinage, pour la santé, la sécurité, la salubrité publique et pour la protection de la nature et de l'environnement ;

**Considérant** que les consultations effectuées n'ont pas mis en évidence la nécessité de faire évoluer le projet initial et que les mesures imposées à l'exploitant sont de nature à prévenir les nuisances et les risques présentés par les installations ;

**Considérant** qu'aux termes de l'article L. 512-1 du code de l'environnement, l'autorisation ne peut être accordée que si les dangers ou inconvénients de l'installation peuvent être prévenus par des mesures que spécifie l'arrêté préfectoral ;

**Considérant** que les conditions légales de délivrance de l'autorisation sont réunies ;

Sur la proposition du secrétaire général de la préfecture de la Loire-Atlantique ;

## **ARRETE**

## LISTE DES CHAPITRES

<b>TITRE 1 — PORTÉE DE L'AUTORISATION ET CONDITIONS GÉNÉRALES.....</b>	<b>4</b>
CHAPITRE 1.1 BÉNÉFICIAIRE ET PORTÉE DE L'AUTORISATION.....	4
CHAPITRE 1.2 NATURE DES INSTALLATIONS.....	4
CHAPITRE 1.3 CONFORMITÉ AU DOSSIER DE DEMANDE D'AUTORISATION.....	5
CHAPITRE 1.4 DURÉE DE L'AUTORISATION.....	6
CHAPITRE 1.5 GARANTIES FINANCIÈRES.....	6
CHAPITRE 1.6 MODIFICATIONS ET CESSATION D'ACTIVITÉ.....	7
CHAPITRE 1.7 RESPECT DES AUTRES LÉGISLATIONS ET RÉGLEMENTATIONS.....	8
<b>TITRE 2 — GESTION DE L'ÉTABLISSEMENT.....</b>	<b>10</b>
CHAPITRE 2.1 EXPLOITATION DES INSTALLATIONS.....	10
CHAPITRE 2.2 RÉSERVES DE PRODUITS OU MATIÈRES CONSOMMABLES.....	10
CHAPITRE 2.3 INTÉGRATION DANS LE PAYSAGE.....	10
CHAPITRE 2.4 DANGER OU NUISANCE NON PRÉVENU.....	11
CHAPITRE 2.5 INCIDENTS OU ACCIDENTS.....	11
CHAPITRE 2.6 RÉCAPITULATIF DES DOCUMENTS TENUS À LA DISPOSITION DE L'INSPECTION.....	11
CHAPITRE 2.7 RÉCAPITULATIF DES DOCUMENTS À TRANSMETTRE À L'INSPECTION.....	11
<b>TITRE 3 — PRÉVENTION DE LA POLLUTION ATMOSPHÉRIQUE.....</b>	<b>13</b>
CHAPITRE 3.1 CONCEPTION DES INSTALLATIONS.....	13
CHAPITRE 3.2 CONDITIONS DE REJET.....	14
CHAPITRE 3.3 CONTRÔLES DES REJETS ATMOSPHÉRIQUES.....	16
CHAPITRE 3.4 SURVEILLANCE DES EFFETS DANS L'ENVIRONNEMENT.....	18
<b>TITRE 4 — PROTECTION DES RESSOURCES EN EAUX ET DES MILIEUX AQUATIQUES.....</b>	<b>20</b>
CHAPITRE 4.1 COMPATIBILITÉ AVEC LES OBJECTIFS DE QUALITÉ DU MILIEU.....	20
CHAPITRE 4.2 PRÉLÈVEMENTS ET CONSOMMATIONS D'EAU.....	20
CHAPITRE 4.3 COLLECTE DES EFFLUENTS LIQUIDES.....	20
CHAPITRE 4.4 TYPES D'EFFLUENTS, LEURS OUVRAGES D'ÉPURATION ET LEURS CARACTÉRISTIQUES DE REJET AU MILIEU.....	21
<b>TITRE 5 — DÉCHETS.....</b>	<b>25</b>
CHAPITRE 5.1 PRINCIPES DE GESTION.....	25
<b>TITRE 6 — PRÉVENTION DES NUISANCES SONORES, DES VIBRATIONS ET DES ÉMISSIONS LUMINEUSES.....</b>	<b>27</b>
CHAPITRE 6.1 DISPOSITIONS GÉNÉRALES.....	27
CHAPITRE 6.2 NIVEAUX ACOUSTIQUES.....	27
CHAPITRE 6.3 VIBRATIONS.....	28
CHAPITRE 6.4 ÉMISSIONS LUMINEUSES.....	28
<b>TITRE 7 — PRÉVENTION DES RISQUES TECHNOLOGIQUES.....</b>	<b>29</b>
CHAPITRE 7.1 GÉNÉRALITÉS.....	29
CHAPITRE 7.2 DISPOSITIONS CONSTRUCTIVES.....	30
CHAPITRE 7.3 DISPOSITIF DE PRÉVENTION DES ACCIDENTS.....	32
CHAPITRE 7.4 PRÉVENTION DES POLLUTIONS ACCIDENTELLES.....	34
CHAPITRE 7.5 DISPOSITIONS D'EXPLOITATION.....	37
CHAPITRE 7.6 MOYENS D'INTERVENTION EN CAS D'ACCIDENT ET ORGANISATION DES SECOURS.....	38
<b>TITRE 8 — SURVEILLANCE DES ÉMISSIONS ET DE LEURS EFFETS.....</b>	<b>40</b>
CHAPITRE 8.1 SUIVI, INTERPRÉTATION ET DIFFUSION DES RÉSULTATS.....	40
CHAPITRE 8.2 BILANS PÉRIODIQUES.....	40
<b>TITRE 9 — AUTRES PRESCRIPTIONS.....</b>	<b>42</b>
<b>ANNEXE.....</b>	<b>44</b>

**TITRE 1 — PORTÉE DE L'AUTORISATION ET CONDITIONS GÉNÉRALES****CHAPITRE 1.1 BÉNÉFICIAIRE ET PORTÉE DE L'AUTORISATION****ARTICLE 1.1.1. EXPLOITANT TITULAIRE DE L'AUTORISATION**

La société ERENA dont le siège social est situé à Nantes, 26 et 26bis quai François Mitterrand, est autorisée, sous réserve du respect des prescriptions annexées au présent arrêté, à exploiter sur le territoire des communes de Bouguenais et Rezé, rue de la Californie, les installations détaillées dans les articles suivants.

**ARTICLE 1.1.2. INSTALLATIONS NON VISÉES PAR LA NOMENCLATURE OU SOUMISES À DÉCLARATION OU SOUMISES A ENREGISTREMENT**

Les prescriptions du présent arrêté s'appliquent également aux autres installations ou équipements exploités dans l'établissement, qui, mentionnés ou non dans la nomenclature, sont de nature par leur proximité ou leur connexité avec une installation soumise à autorisation à modifier les dangers ou inconvénients de cette installation.

Les dispositions des arrêtés ministériels existants relatifs aux prescriptions générales applicables aux installations classées soumises à déclaration sont applicables aux installations classées soumises à déclaration incluses dans l'établissement dès lors que ces installations ne sont pas régies par le présent arrêté préfectoral d'autorisation.

Les dispositions des arrêtés ministériels existants relatifs aux prescriptions générales applicables aux installations classées soumises à enregistrement sont applicables aux installations classées soumises à enregistrement incluses dans l'établissement dès lors que ces prescriptions générales ne sont pas contraires à celles fixées dans le présent arrêté.

**CHAPITRE 1.2 NATURE DES INSTALLATIONS****ARTICLE 1.2.1. LISTE DES INSTALLATIONS CONCERNÉES PAR UNE RUBRIQUE DE LA NOMENCLATURE DES INSTALLATIONS CLASSÉES**

Rubrique	Libellé de la rubrique (activité)	Nature de l'installation	Volume autorisé	Régime*
3110	Combustion de combustibles dans des installations d'une puissance thermique nominale totale égale ou supérieure à 50 MW.			A
2910.A.1	Combustion Lorsque l'installation consomme exclusivement, seuls ou en mélange, du gaz naturel, des gaz de pétrole liquéfiés, du fioul domestique, du charbon, des fiouls lourds, de la biomasse à l'exclusion des installations visées par d'autres rubriques de la nomenclature pour lesquelles la combustion participe à la fusion, la cuisson ou au traitement, en mélange avec les gaz de combustion, des matières entrantes, si la puissance thermique nominale de l'installation est : 1. Supérieure ou égale à 20 MW	3 chaudières gaz de 14,3 MW chacune 2 moteurs de cogénération gaz de 10,2 MW chacun 1 chaudière biomasse de 9 MW	Puissance thermique nominale totale de 72,3 MW	A

Rubrique	Libellé de la rubrique (activité)	Nature de l'installation	Volume autorisé	Régime*
1532	Stockage de bois ou de matériaux combustibles analogues y compris les produits	Stockage de biomasse telle que définie à la rubrique 2910-A	≤ 1000 m³	NC

Rubrique	Libellé de la rubrique (activité)	Nature de l'installation	Volume autorisé	Régime*
	finis conditionnés et les produits ou déchets répondant à la définition de la biomasse et visés par la rubrique 2910-A Volume susceptible d'être stocké inférieur ou égale à 1000 m <sup>3</sup>			

\*A (Autorisation) ou NC (Non Classé)

Volume autorisé : éléments caractérisant la consistance, le rythme de fonctionnement, le volume des installations ou les capacités maximales autorisées.

Au sens de l'article R. 515-61, la rubrique principale est la rubrique 3110 relative à la *Combustion* et les conclusions sur les meilleures techniques disponibles relatives à la rubrique principale sont celles relatives *aux Grandes Installations de Combustion (LCP)*.

Conformément à l'article R. 515-71 du code de l'environnement, l'exploitant adresse au préfet les informations nécessaires, mentionnées à l'article L. 515-29, sous la forme d'un dossier de réexamen dont le contenu est décrit à l'article R. 515-72 dans les douze mois qui suivent la date de publication des décisions concernant les conclusions sur les meilleures techniques disponibles susvisées.

#### ARTICLE 1.2.2. SITUATION DE L'ÉTABLISSEMENT

Les installations autorisées sont situées sur les communes et parcelles suivantes :

Communes	Parcelles
Bouguenais	BS 477 BS 438 AC 389 AC 390
Rezé	

#### ARTICLE 1.2.3. AUTRES LIMITES DE L'AUTORISATION

La surface occupée par les installations, voies, aires de circulation, et plus généralement, la surface concernée par les travaux de réhabilitation à la fin d'exploitation reste inférieure à 12 778 m<sup>2</sup>.

Les installations fonctionnent du 1<sup>er</sup> octobre au 31 mai. Elles pourront être utilisées en secours l'été en cas de besoin.

Chaque année, le nombre d'heures de mise à disposition des installations sera :

- 5064 heures pour la chaudière biomasse ;
- 3624 heures pour chaque moteur de cogénération ;
- 5064 heures pour les chaudières gaz.

#### ARTICLE 1.2.4. CONSISTANCE DES INSTALLATIONS AUTORISÉES

L'établissement comprenant l'ensemble des installations classées et connexes, est organisé de la façon suivante :

- les installations de combustion : local cogénération (2 moteurs), chaufferie gaz (3 chaudières) et chaufferie biomasse (1 chaudière) ;
- le stockage de la biomasse dans un bâtiment dédié ;
- les locaux sociaux (sanitaires, douches et vestiaires, espace cuisine et salle repas, local archives, salle de contrôle et bureau) ;
- les locaux techniques (TGBT, local pompes, local maintenance).

### CHAPITRE 1.3 CONFORMITÉ AU DOSSIER DE DEMANDE D'AUTORISATION

#### ARTICLE 1.3.1. CONFORMITÉ

Les installations et leurs annexes, objet du présent arrêté, sont disposées, aménagées et exploitées conformément aux plans et données techniques contenus dans les différents dossiers déposés par l'exploitant. En tout état de cause, elles respectent par ailleurs les dispositions du présent arrêté, des arrêtés complémentaires et les réglementations autres en vigueur.

## CHAPITRE 1.4 DURÉE DE L'AUTORISATION

### ARTICLE 1.4.1. DURÉE DE L'AUTORISATION

L'arrêté d'autorisation cesse de produire effet lorsque, sauf cas de force majeure, l'installation n'a pas été mise en service dans le délai de trois ans ou lorsque l'exploitation a été interrompue pendant plus de deux années consécutives.

## CHAPITRE 1.5 GARANTIES FINANCIÈRES

### ARTICLE 1.5.1. OBJET DES GARANTIES FINANCIÈRES

Les garanties financières définies dans le présent arrêté s'appliquent pour les activités visées au chapitre 1.2 de manière à permettre, en cas de défaillance de l'exploitant, la prise en charge des frais occasionnés par les travaux permettant :

- la surveillance du site,
- les interventions en cas d'accident ou de pollution,
- la remise en état après exploitation.

### ARTICLE 1.5.2. MONTANT DES GARANTIES FINANCIÈRES

Les installations soumises à autorisation au titre de la rubrique 2910 de la société ERENA sont visées par l'arrêté ministériel du 31 mai 2012 fixant la liste des installations classées soumises à l'obligation de constitution des garanties financières en application du 5° de l'article R. 516-1 du code de l'environnement.

Le calcul du montant des garanties financières pour le site exploité par la société ERENA a été établi dans le dossier de demande d'autorisation d'exploiter, suivant les modalités de détermination de l'arrêté ministériel du 31 mai 2012.

Ce montant étant inférieur à 100 000 € (14 617 €), en application de l'article R. 516-1-5°-alinéa 2 du code de l'environnement, la société ERENA n'est pas tenue de constituer des garanties financières.

### ARTICLE 1.5.3. ACTUALISATION DES GARANTIES FINANCIÈRES

L'exploitant est tenu d'actualiser le montant des garanties financières et en atteste auprès du Préfet dans les cas suivants :

- tous les cinq ans au prorata de la variation de l'indice publié TP 01 ;
- sur une période au plus égale à cinq ans, lorsqu'il y a une augmentation supérieure à 15 % de l'indice TP01, et ce dans les six mois qui suivent ces variations.

La formule d'actualisation est :

$$M_n = M_r \times \left( \frac{Index_n}{Index_R} \right) \times \frac{(1 + TVA_n)}{(1 + TVA_R)}$$

$M_n$  : le montant des garanties financières devant être constituées l'année n et figurant dans le document d'attestation de la constitution de garanties financières.

$M_R$  : le montant de référence des garanties financières, c'est-à-dire le premier montant arrêté par le préfet.

$Index_n$  : indice TP01 au moment de la constitution du document d'attestation de la constitution de garanties financières.

$Index_R$  : indice TP01 utilisé pour l'établissement du montant de référence des garanties financières fixé par l'arrêté préfectoral.

$TVA_n$  : taux de la TVA applicable au moment de la constitution du document d'attestation de la constitution de garanties financières.

$TVA_R$  : taux de la TVA applicable à l'établissement de l'arrêté préfectoral fixant le montant de référence des garanties financières.

Les indices TP01 sont consultables au Bulletin officiel de la concurrence, de la consommation et de la répression des fraudes.

### ARTICLE 1.5.4. RÉVISION DU MONTANT DES GARANTIES FINANCIÈRES

Le montant des garanties financières pourra être révisé lors de toutes modifications des conditions d'exploitation telles que définies à l'article 1.6.1 du présent arrêté.

#### **ARTICLE 1.5.5. LEVÉE DE L'OBLIGATION DE GARANTIES FINANCIÈRES**

L'obligation de garanties financières est levée à la cessation d'exploitation des installations nécessitant la mise en place des garanties financières, et après que les travaux couverts par les garanties financières ont été normalement réalisés.

Ce retour à une situation normale est constaté, dans le cadre de la procédure de cessation d'activité prévue aux articles R. 512-39-1 à R. 512-39-3 et R. 512-46-25 à R. 512-46-27 du code de l'environnement par l'inspection des installations classées qui établit un procès-verbal de récolement.

L'obligation de garanties financières est levée par arrêté préfectoral.

En application de l'article R. 516-5 du code de l'environnement, le préfet peut demander la réalisation, aux frais de l'exploitant, d'une évaluation critique par un tiers expert des éléments techniques justifiant la levée de l'obligation de garanties financières.

### **CHAPITRE 1.6 MODIFICATIONS ET CESSATION D'ACTIVITÉ**

#### **ARTICLE 1.6.1. PORTER À CONNAISSANCE**

Toute modification apportée par le demandeur aux installations, à leur mode d'utilisation ou à leur voisinage, et de nature à entraîner un changement notable des éléments du dossier de demande d'autorisation, est portée avant sa réalisation à la connaissance du Préfet avec tous les éléments d'appréciation.

#### **ARTICLE 1.6.2. MISE À JOUR DES ÉTUDES D'IMPACT ET DE DANGERS**

Les études d'impact et de dangers sont actualisées à l'occasion de toute modification notable telle que prévue à l'article R. 512-33 du code de l'environnement. Ces compléments sont systématiquement communiqués au Préfet qui pourra demander une analyse critique d'éléments du dossier justifiant des vérifications particulières, effectuée par un organisme extérieur expert dont le choix est soumis à son approbation. Tous les frais engagés à cette occasion sont supportés par l'exploitant.

#### **ARTICLE 1.6.3. ÉQUIPEMENTS ABANDONNÉS**

Les équipements abandonnés ne doivent pas être maintenus dans les installations. Toutefois, lorsque leur enlèvement est incompatible avec les conditions immédiates d'exploitation, des dispositions matérielles interdiront leur réutilisation afin de garantir leur mise en sécurité et la prévention des accidents.

#### **ARTICLE 1.6.4. TRANSFERT SUR UN AUTRE EMPLACEMENT**

Tout transfert sur un autre emplacement des installations visées sous l'article 1.2 du présent arrêté nécessite une nouvelle demande d'autorisation ou d'enregistrement ou déclaration.

#### **ARTICLE 1.6.5. CHANGEMENT D'EXPLOITANT**

Le changement d'exploitant est soumis à autorisation préfectorale et la demande de cette autorisation doit être adressée au préfet, accompagnée des documents établissant les capacités techniques et financières du nouvel exploitant et l'acte attestant de la constitution des garanties financières.

#### **ARTICLE 1.6.6. CESSATION D'ACTIVITÉ**

En cas d'arrêt définitif d'une installation, celle-ci doit être placée dans un état tel qu'il ne s'y manifeste aucun des dangers ou inconvénients mentionnés à l'article L. 511-1 du code de l'environnement.

L'exploitant transcrit au conservatoire des hypothèques les conclusions des diagnostics de sols n°RESILB03427-01 du 24/03/2014 et RESILB04194-01 du 19/11/2014 afin de conserver la mémoire de la pollution des sols observée.

L'exploitant notifie au Préfet la date de cet arrêt trois mois au moins avant celui-ci.

Cette notification doit être accompagnée d'un dossier comprenant les mesures prises ou prévues pour assurer, dès l'arrêt de l'exploitation, la mise en sécurité du site. Ces mesures comprennent notamment :

- le plan à jour du site,
- les interdictions ou limitations d'accès au site,
- l'insertion du site de l'installation (ou de l'ouvrage) dans son environnement,
- la suppression des risques d'incendie et d'explosion,

- l'évacuation ou l'élimination des produits dangereux, des matières polluantes susceptibles d'être véhiculées par l'eau ainsi que des déchets présents sur le site,
- les mesures de dépollution des sols éventuellement nécessaires,
- les mesures de maîtrise des risques liés aux eaux souterraines ou superficielles éventuellement polluées, selon leur usage actuel ou celui défini dans les documents de planification en vigueur,
- en cas de besoin, la surveillance des effets de l'installation sur son environnement,
- les limitations ou interdictions concernant l'aménagement ou l'utilisation du sol ou du sous-sol, accompagnées, le cas échéant, des dispositions proposées par l'exploitant pour mettre en œuvre des servitudes ou des restrictions d'usage.

Ces mesures permettent à l'exploitant de placer son site dans un état tel qu'il ne puisse porter atteinte aux intérêts visés à l'article L. 511-1 du code de l'environnement et qu'il permette l'usage futur suivant : industriel.

En outre, l'exploitant prend en compte tant les dispositions de la section 1 du Livre V du Titre I du chapitre II du code de l'environnement, que celles de la section 8 du chapitre V du même titre et du même livre.

### CHAPITRE 1.7 RESPECT DES AUTRES LÉGISLATIONS ET RÉGLEMENTATIONS

Sans préjudice de la réglementation en vigueur, sont notamment applicables à l'établissement les prescriptions qui le concernent des textes cités ci-dessous (liste non exhaustive) :

Dates	Textes
26/08/13	Arrêté relatif aux installations de combustion d'une puissance supérieure ou égale à 20 MW soumises à autorisation au titre de la rubrique 2910 et de la rubrique 2931
09/08/13	Circulaire relative à la démarche de prévention et de gestion des risques sanitaires des installations classées soumises à autorisation
28/02/13	Arrêté portant transposition des chapitres V et VI de la directive 2010/75/UE du Parlement européen et du Conseil du 24 novembre 2010 relative aux émissions industrielles (prévention et réduction intégrées de la pollution)
31/10/12	Arrêté relatif à la vérification et à la quantification des émissions déclarées dans le cadre du système d'échange de quotas d'émission de gaz à effet de serre pour sa troisième période (2013-2020)
31/07/12	Arrêté relatif aux modalités de constitution de garanties financières prévues aux articles R 516-1 et suivants du code de l'environnement
31/05/12	Arrêté fixant la liste des installations classées soumises à l'obligation de constitution de garanties financières en application du 5° de l'article R 516-1 du code de l'environnement
31/05/12	Arrêté relatif aux modalités de détermination et d'actualisation du montant des garanties financières pour la mise en sécurité des installations classées et des garanties additionnelles en cas de mise en œuvre de mesures de gestion de la pollution des sols et des eaux souterraines
29/02/12	Arrêté modifié fixant le contenu des registres mentionnés aux articles R. 541-43 et R. 541-46 du code de l'environnement
04/10/10	Arrêté modifié relatif à la prévention des risques accidentels au sein des installations classées pour la protection de l'environnement soumises à autorisation
07/07/09	Arrêté relatif aux modalités d'analyse dans l'air et dans l'eau dans les ICPE et aux normes de référence
31/01/08	Arrêté modifié relatif à la déclaration annuelle des émissions polluantes des installations classées soumises à autorisation
04/05/07	Circulaire DPPP/SEI2/FA-07-0066 relatif au porter à la connaissance « risques technologiques » et maîtrise de l'urbanisation autour des installations classées
10/03/06	Arrêté relatif à l'information des populations pris en application de l'article 9 du décret n° 2005-1158 du 13 septembre 2005
29/09/05	Arrêté relatif à l'évaluation et à la prise en compte de la probabilité d'occurrence, de la cinétique, de l'intensité des effets et de la gravité des conséquences des accidents potentiels dans les études de danger des installations classées soumises à autorisation
29/07/05	Arrêté modifié fixant le formulaire de bordereau de suivi de déchets dangereux mentionné à l'article 4 du décret n°2005-635 du 30 mai 2005
28/07/05	Arrêté modifié relatif à la vérification et à la quantification des émissions déclarées dans le cadre du système d'échange de quotas d'émission de gaz à effet de serre
23/01/97	Arrêté modifié relatif à la limitation des bruits émis dans l'environnement par les installations classées pour la protection de l'environnement



Dates	Textes
31/03/80	Arrêté relatif à la réglementation des installations électriques des établissements réglementés au titre de la législation sur les installations classées et susceptibles de présenter des risques d'explosion

#### ARTICLE 1.7.1. RESPECT DES AUTRES LÉGISLATIONS ET RÉGLEMENTATIONS

Les dispositions de cet arrêté préfectoral sont prises sans préjudice :

- des autres législations et réglementations applicables, et notamment le code minier, le code civil, le code de l'urbanisme, le code du travail et le code général des collectivités territoriales, la réglementation sur les équipements sous pression ;
- des schémas, plans et autres documents d'orientation et de planification approuvés.

Les droits des tiers sont et demeurent expressément réservés.

La présente autorisation ne vaut pas permis de construire.

---

## TITRE 2 — GESTION DE L'ÉTABLISSEMENT

---

### CHAPITRE 2.1 EXPLOITATION DES INSTALLATIONS

#### ARTICLE 2.1.1. OBJECTIFS GÉNÉRAUX

L'exploitant prend toutes les dispositions nécessaires dans la conception l'aménagement, l'entretien et l'exploitation des installations pour :

- limiter le prélèvement et la consommation d'eau ;
- limiter les émissions de polluants dans l'environnement ;
- respecter les valeurs limites d'émissions pour les substances polluantes définies ci-après ;
- gérer les effluents / déchets en fonction de leurs caractéristiques et réduire les quantités rejetées ;
- prévenir en toutes circonstances, l'émission, la dissémination ou le déversement, chroniques ou accidentels, directs ou indirects, de matières ou substances qui peuvent présenter des dangers ou inconvénients pour la commodité de voisinage, pour la santé, la sécurité, la salubrité publiques, pour l'agriculture, pour la protection de la nature, de l'environnement et des paysages, pour l'utilisation rationnelle de l'énergie ainsi que pour la conservation des sites, des monuments et des éléments du patrimoine archéologique.

#### ARTICLE 2.1.2. CONSIGNES D'EXPLOITATION

L'exploitant établit des consignes d'exploitation pour l'ensemble des installations comportant explicitement les vérifications à effectuer, en conditions d'exploitation normale, en périodes de démarrage, de dysfonctionnement ou d'arrêt momentané de façon à permettre en toutes circonstances le respect des dispositions du présent arrêté.

L'exploitation se fait sous la surveillance, directe ou indirecte, de personnes nommément désignées par l'exploitant et ayant une connaissance de la conduite de l'installation et des dangers et inconvénients des produits stockés ou utilisés dans les installations.

#### ARTICLE 2.1.3. DEMANDES DE L'INSPECTION DES INSTALLATIONS CLASSÉES

L'inspection des installations classées pourra demander à tout moment la réalisation de prélèvements et d'analyses d'effluents liquides ou gazeux ou de déchets ainsi que l'exécution de mesures de niveaux sonores de l'installation. Les frais occasionnés seront à la charge de l'exploitant. Cette prescription est applicable à l'ensemble de l'établissement.

### CHAPITRE 2.2 RÉSERVES DE PRODUITS OU MATIÈRES CONSOMMABLES

#### ARTICLE 2.2.1. RÉSERVES DE PRODUITS

L'établissement dispose de réserves suffisantes de produits ou matières consommables utilisés de manière courante ou occasionnelle pour assurer la protection de l'environnement tels que produits de neutralisation, liquides inhibiteurs, produits absorbants...

### CHAPITRE 2.3 INTÉGRATION DANS LE PAYSAGE

#### ARTICLE 2.3.1. PROPRETÉ

L'exploitant prend les dispositions appropriées qui permettent d'intégrer l'installation dans le paysage. L'ensemble des installations et ses abords sont maintenus propres et entretenus en permanence.

L'exploitant prend les mesures nécessaires afin d'éviter la dispersion sur les voies publiques et les zones environnantes de biomasse, poussières, papiers, boues, déchets... Des dispositifs d'arrosage, de lavage de roues... sont mis en place en tant que de besoin.

#### ARTICLE 2.3.2. ZONES HUMIDES

Afin de reconstituer la zone humide recensée lors de l'étude du projet, l'exploitant doit créer une petite dépression (décaissement) d'une surface équivalente (400 m<sup>2</sup>). De plus, afin de préserver la biodiversité des espèces locales, l'exploitant doit mettre en œuvre les recommandations suivantes :

- planter une haie d'arbres feuillus d'espèces locales sur les bords de la parcelle ;
- préserver une zone prairiale fauchée annuellement et non tondue régulièrement ;
- semer un mélange « trèfle-Ray-Grass » et non « prairie fleurie ».

En cas de besoin, l'alimentation en eau de cette zone humide est assurée par la mise en place d'une canalisation directe entre le bassin de rétention et la zone humide avec une vanne d'ouverture.

## CHAPITRE 2.4 DANGER OU NUISANCE NON PRÉVENU

### ARTICLE 2.4.1. DANGER OU NUISANCE NON PRÉVENU

Tout danger ou nuisance non susceptible d'être prévenu par les prescriptions du présent arrêté est immédiatement porté à la connaissance du Préfet par l'exploitant.

## CHAPITRE 2.5 INCIDENTS OU ACCIDENTS

### ARTICLE 2.5.1. DÉCLARATION ET RAPPORT

L'exploitant est tenu à déclarer dans les meilleurs délais à l'inspection des installations classées les accidents ou incidents survenus du fait du fonctionnement de son installation qui sont de nature à porter atteinte aux intérêts mentionnés à l'article L. 511-1 du code de l'environnement.

Un rapport d'accident ou, sur demande de l'inspection des installations classées, un rapport d'incident est transmis par l'exploitant à l'inspection des installations classées. Il précise notamment les circonstances et les causes de l'accident ou de l'incident, les effets sur les personnes et l'environnement, les mesures prises ou envisagées pour éviter un accident ou un incident similaire et pour en pallier les effets à moyen ou long terme, ainsi que le descriptif des contrôles et modifications d'équipements réalisés suite à l'incident ou l'accident.

Ce rapport est transmis sous 15 jours à l'inspection des installations classées.

## CHAPITRE 2.6 RÉCAPITULATIF DES DOCUMENTS TENUS À LA DISPOSITION DE L'INSPECTION

### ARTICLE 2.6.1. RÉCAPITULATIF DES DOCUMENTS TENUS À LA DISPOSITION DE L'INSPECTION

L'exploitant établit et tient à jour un dossier comportant les documents suivants :

- le dossier de demande d'autorisation initial,
- les plans tenus à jour
- les récépissés de déclaration et les prescriptions générales, en cas d'installations soumises à déclaration non couvertes par un arrêté d'autorisation,
- les arrêtés préfectoraux associés aux enregistrements et les prescriptions générales ministérielles, en cas d'installations soumises à enregistrement non couvertes par un arrêté d'autorisation,
- les arrêtés préfectoraux relatifs aux installations soumises à autorisation, pris en application de la législation relative aux installations classées pour la protection de l'environnement,
- tous les documents, enregistrements, résultats de vérification et registres répertoriés dans le présent arrêté. Ces documents peuvent être informatisés, mais dans ce cas des dispositions doivent être prises pour la sauvegarde des données.

Ce dossier est tenu en permanence à la disposition de l'inspection des installations classées sur le site.

Les documents visés dans le dernier alinéa ci-dessus sont tenus à la disposition de l'inspection des installations classées sur le site **durant 5 années au minimum**.

## CHAPITRE 2.7 RÉCAPITULATIF DES DOCUMENTS À TRANSMETTRE À L'INSPECTION

L'exploitant transmet à l'inspection les documents suivants :

Articles	Contrôles à effectuer	Périodicité du contrôle
Article 3.3.1	Auto-surveillance des émissions atmosphériques	annuelle
Article 3.3.2	Vérification des appareils de mesure en continu (AST)	annuelle
	Procédure d'assurance qualité des appareils de mesure en continu (QAL2)	a minima tous les 5 ans
Article 4.4.12	Surveillance des rejets aqueux	annuelle
Article 4.4.13	Surveillance des eaux souterraines	semestrielle
Article 6.2.3	Niveaux sonores	tous les 3 ans
Article 7.2.4	Vérification des DENFC	annuelle
Article 7.3.2.	Vérification des installations électriques	annuelle

Articles	Contrôles à effectuer	Périodicité du contrôle
Article 7.3.4.3	Vérification visuelle des dispositifs de protection contre la foudre	annuelle
	Vérification complète des dispositifs de protection contre la foudre	tous les 2 ans
Article 7.5.3	Vérification des matériels de sécurité et de lutte contre l'incendie	annuelle

Articles	Documents à transmettre	Périodicités / échéances
Article 1.5.3	Actualisation du montant des garanties financières	a minima tous les 5 ans
Article 1.6.6	Notification de mise à l'arrêt définitif	3 mois avant la date de cessation d'activité
Article 3.4.1	Surveillance des effets dans l'environnement	tous les ans avant le 31 mars
Article 8.2.1	Bilan environnement annuel (déclaration annuelle des émissions)	au plus tard le 1er avril de chaque année
Article 8.2.2	Réexamen des prescriptions de l'arrêté d'autorisation	Dans un délai de quatre ans à compter de la publication au Journal Officiel de l'Union Européenne des décisions concernant les conclusions sur les meilleures techniques disponibles relatives à la rubrique principale
	Dossier de réexamen au titre de la directive IED	Un an après la parution des conclusions sur les meilleures techniques disponibles associées à la rubrique 3110 et au BREF LCP

---

## TITRE 3 — PRÉVENTION DE LA POLLUTION ATMOSPHÉRIQUE

---

### CHAPITRE 3.1 CONCEPTION DES INSTALLATIONS

#### ARTICLE 3.1.1. DISPOSITIONS GÉNÉRALES

L'exploitant prend toutes les dispositions nécessaires dans la conception, l'exploitation et l'entretien des installations de manière à limiter les émissions à l'atmosphère, y compris diffuses, notamment par la mise en œuvre de technologies propres, le développement de techniques de valorisation, la collecte sélective et le traitement des effluents en fonction de leurs caractéristiques et la réduction des quantités rejetées en optimisant notamment l'efficacité énergétique.

Sauf autorisation explicite, la dilution des effluents est interdite. En aucun cas elle ne doit constituer un moyen de respecter les valeurs limites.

Les installations de traitement devront être conçues, exploitées et entretenues de manière à réduire à leur minimum les durées d'indisponibilité pendant lesquelles elles ne pourront assurer pleinement leur fonction.

Les installations de traitement d'effluents gazeux doivent être conçues, exploitées et entretenues de manière :

- à faire face aux variations de débit, température et composition des effluents,
- à réduire au minimum leur durée de dysfonctionnement et d'indisponibilité.

Si une indisponibilité est susceptible de conduire à un dépassement des valeurs limites imposées, l'exploitant devra prendre les dispositions nécessaires pour réduire la pollution émise en réduisant ou en arrêtant les installations concernées.

Les consignes d'exploitation de l'ensemble des installations comportent explicitement les contrôles à effectuer, en marche normale et à la suite d'un arrêt pour travaux de modification ou d'entretien, de façon à permettre en toute circonstance le respect des dispositions du présent arrêté.

Le brûlage à l'air libre est interdit à l'exclusion des essais incendie. Dans ce cas, les produits brûlés sont identifiés en qualité et quantité.

#### ARTICLE 3.1.2. POLLUTIONS ACCIDENTELLES

Les dispositions appropriées sont prises pour réduire la probabilité des émissions accidentelles et pour que les rejets correspondants ne présentent pas de dangers pour la santé et la sécurité publique.

#### ARTICLE 3.1.3. ODEURS

Les dispositions nécessaires sont prises pour que l'établissement ne soit pas à l'origine de gaz odorants, susceptibles d'incommoder le voisinage, de nuire à la santé ou à la sécurité publique.

L'inspection des installations classées peut demander la réalisation d'une campagne d'évaluation de l'impact olfactif de l'installation afin de permettre une meilleure prévention des nuisances.

#### ARTICLE 3.1.4. VOIES DE CIRCULATION

Sans préjudice des règlements d'urbanisme, l'exploitant prend les dispositions nécessaires pour prévenir les envols de poussières et de matières diverses :

- les voies de circulation et aires de stationnement des véhicules sont aménagées (formes de pente, revêtement, etc.), et convenablement nettoyées,
- Les véhicules sortant de l'installation n'entraînent pas de dépôt de poussière ou de boue sur les voies de circulation. Pour cela des dispositions telles que le lavage des roues des véhicules doivent être prévues en cas de besoin,
- les surfaces où cela est possible sont engazonnées,
- des écrans de végétation sont mis en place le cas échéant.

Des dispositions équivalentes peuvent être prises en lieu et place de celles-ci.

#### ARTICLE 3.1.5. ÉMISSIONS DIFFUSES ET ENVOLS DE POUSSIÈRES

Les stockages de produits pulvérulents sont confinés (bâtiments fermés) et les installations de manipulation, transvasement, transport de produits pulvérulents sont, sauf impossibilité technique démontrée, munies de dispositifs de capotage et

d'aspiration permettant de réduire les envols de poussières. Si nécessaire, les dispositifs d'aspiration sont raccordés à une installation de dépoussiérage en vue de respecter les dispositions du présent arrêté. Les équipements et aménagements correspondants satisfont par ailleurs la prévention des risques d'incendie et d'explosion.

## CHAPITRE 3.2 CONDITIONS DE REJET

### ARTICLE 3.2.1. DISPOSITIONS GÉNÉRALES

Les points de rejet dans le milieu naturel doivent être en nombre aussi réduit que possible. Tout rejet non prévu au présent chapitre ou non conforme à ses dispositions est interdit.

La dilution des rejets atmosphériques est interdite, *sauf lorsqu'elle est nécessaire pour refroidir les effluents en vue de leur traitement avant rejet (protection des filtres à manches...)*.

Les rejets à l'atmosphère sont, dans toute la mesure du possible, collectés et évacués, après traitement éventuel, par l'intermédiaire de cheminées pour permettre une bonne diffusion des rejets. L'emplacement de ces conduits est tel qu'il ne peut y avoir à aucun moment siphonnage des effluents rejetés dans les conduits ou prises d'air avoisinant. La forme des conduits, notamment dans leur partie la plus proche du débouché à l'atmosphère, est conçue de façon à favoriser au maximum l'ascension des gaz dans l'atmosphère. La partie terminale de la cheminée peut comporter un convergent réalisé suivant les règles de l'art lorsque la vitesse d'éjection est plus élevée que la vitesse choisie pour les gaz dans la cheminée. Les contours des conduits ne présentent pas de point anguleux et la variation de la section des conduits au voisinage du débouché est continue et lente.

Les poussières, gaz polluants ou odeurs sont, dans la mesure du possible, captés à la source et canalisés, sans préjudice des règles relatives à l'hygiène et à la sécurité des travailleurs.

Les conduits d'évacuation des effluents atmosphériques nécessitant un suivi, dont les points de rejet sont repris ci-après, doivent être aménagés (plate-forme de mesure, orifices, fluides de fonctionnement, emplacement des appareils, longueur droite pour la mesure des particules) de manière à permettre des mesures représentatives des émissions de polluants à l'atmosphère. En particulier les dispositions des normes NF 44-052 et EN 13284-1 sont respectées.

Ces points doivent être aménagés de manière à être aisément accessibles et permettre des interventions en toute sécurité. Toutes les dispositions doivent également être prises pour faciliter l'intervention d'organismes extérieurs à la demande de l'inspection des installations classées.

Les incidents ayant entraîné le fonctionnement d'une alarme et/ou l'arrêt des installations ainsi que les causes de ces incidents et les remèdes apportés sont également consignés dans un registre.

### ARTICLE 3.2.2. INSTALLATIONS DE COMBUSTION

#### Article 3.2.2.1. Expression des résultats

Les rejets respectent les valeurs limites suivantes. Les volumes de gaz étant rapportés :

- à des conditions normalisées de température (273 kelvins) et de pression (101,3 kilo pascals) après déduction de la vapeur d'eau (gaz secs) ;
- à une teneur en O<sub>2</sub> de 6 % pour le combustible biomasse et de 3 % pour le combustible gaz.

#### Article 3.2.2.2. Valeurs limites des concentrations et des flux de polluants dans les rejets atmosphériques

Les rejets issus des installations de combustion doivent respecter les valeurs limites ci-dessous.

**Chaufferie biomasse**

Caractéristiques de l'installation	1 Chaudière	
Nature du combustible	Biomasse <sup>1</sup>	
Hauteur de cheminée	21,50 m	
Vitesse ascendante minimale des fumées	> 8 m/s	
Débit	28 400 Nm <sup>3</sup> /h	
Nombre d'heures équivalent pleine puissance	2736 h	
Paramètres	C en mg/m <sup>3</sup>	Flux en kg/an
Oxydes de soufre SO <sub>2</sub>	200	15 540
Oxydes d'azote en équivalent NO <sub>2</sub>	400	31 081
Poussières	30	2 331
Monoxyde de carbone CO	200	15 540
HAP	0,01	1
COVNM (exprimé en carbone total)	50	3 885
HCl	10	777
HF	5	388
dioxines et furanes	0,1 ng I-TEQ/Nm <sup>3</sup>	7,77 mg/an
Cadmium (Cd), mercure (Hg), thallium (Tl) et leurs composés	0,05 par métal et 0,1 pour la somme exprimée en (Cd + Hg + Tl)	8
Arsenic (As), sélénium (Se), tellure (Te) et leurs composés	1 exprimée en (As + Se + Te)	78
Plomb (Pb) et ses composés	1 exprimée en Pb	78
Antimoine (Sb), chrome (Cr), cobalt (Co), cuivre (Cu), étain (Sn), manganèse (Mn), nickel (Ni), vanadium (V), zinc (Zn) et leurs composés	20	1554

**Chaufferie Gaz**

Caractéristiques de l'installation	3 Chaudières
Nature du combustible	Gaz naturel
Hauteur de cheminée	17,50 m
Vitesse ascendante minimale des fumées	> 8 m/s
Débit	36 600 Nm <sup>3</sup> /h
Nombre d'heures équivalent pleine puissance	232 h

<sup>1</sup> Biomasse telle que définie à l'article 1<sup>er</sup> de l'arrêté ministériel du 26 août 2013 relatif aux installations de combustion d'une puissance supérieure ou égale à 20 MW soumises à autorisation au titre de la rubrique 2910

Paramètres	C en mg/m <sup>3</sup>	Flux en kg/an
Oxydes de soufre SO <sub>2</sub>	35	297
Oxydes d'azote en équivalent NO <sub>2</sub>	100	849
Poussières	5	42
Monoxyde de carbone CO	100	849
HAP	0,01	0,08
COVNM (exprimé en carbone total)	50	425
Cadmium (Cd), mercure (Hg), thallium (Tl) et leurs composés	0,05 par métal et 0,1 pour la somme exprimée en (Cd + Hg + Tl)	0,8
Arsenic (As), sélénium (Se), tellure (Te) et leurs composés	1 exprimée en (As + Se + Te)	8
Plomb (Pb) et ses composés	1 exprimée en Pb	8
Antimoine (Sb), chrome (Cr), cobalt (Co), cuivre (Cu), étain (Sn), manganèse (Mn), nickel (Ni), vanadium (V), zinc (Zn) et leurs composés	20	170

### Cogénération

Caractéristiques de l'installation	2 moteurs gaz	
Nature du combustible	Gaz naturel	
Hauteur de cheminée	20 m	
Vitesse ascendante minimale des fumées	> 8 m/s	
Débit	50 000 Nm <sup>3</sup> /h	
Nombre d'heures équivalent pleine puissance	3520 h	
Paramètres	C en mg/m <sup>3</sup>	Flux en kg/an
Oxydes de soufre SO <sub>2</sub>	10	1760
Oxydes d'azote en équivalent NO <sub>2</sub>	100	17 600
Poussières	10	1760
Monoxyde de carbone CO	100	17 600
Formaldéhyde	15	2 640
Cadmium (Cd), mercure (Hg), thallium (Tl) et leurs composés	0,05 par métal et 0,1 pour la somme exprimée en (Cd + Hg + Tl)	18
Arsenic (As), sélénium (Se), tellure (Te) et leurs composés	1 exprimée en (As + Se + Te)	176
Plomb (Pb) et ses composés	1 exprimée en Pb	176
Antimoine (Sb), chrome (Cr), cobalt (Co), cuivre (Cu), étain (Sn), manganèse (Mn), nickel (Ni), vanadium (V), zinc (Zn) et leurs composés	20	3 520

## CHAPITRE 3.3 CONTRÔLES DES REJETS ATMOSPHÉRIQUES

### ARTICLE 3.3.1. CONTRÔLES PÉRIODIQUES

L'exploitant fait procéder tous les ans par un organisme extérieur agréé à un contrôle de ses rejets atmosphériques portant a minima sur l'ensemble des paramètres visés l'article 3.3.2 ci-dessous.



Les mesures périodiques des émissions de polluants s'effectuent selon les dispositions fixées par l'arrêté du 11 mars 2010. Les méthodes de mesure, prélèvement et analyse de référence en vigueur sont fixées par l'arrêté du 7 juillet 2009 susvisé.

### ARTICLE 3.3.2. AUTOSURVEILLANCE

I – Les mesures d'autosurveillance de la qualité des rejets portent sur les paramètres et selon les fréquences définis ci-après :

Paramètres	Périodicité de la mesure pour la chaufferie biomasse	Périodicité de la mesure pour la chaufferie gaz	Périodicité de la mesure pour la cogénération gaz
Débit, teneur O <sub>2</sub> , pression et humidité	Mesure en continu	Mesure en continu	Mesure en continu <sup>(2)</sup>
SO <sub>2</sub>	Mesure en continu <sup>(1)</sup>	Mesure semestrielle Estimation journalière	Mesure semestrielle Estimation journalière
NOx	Mesure en continu	Mesure en continu	Mesure en continu <sup>(2)</sup>
CO	Mesure en continu	Mesure en continu	Mesure en continu <sup>(2)</sup>
Poussières	Mesure en continu	Mesure semestrielle	Mesure semestrielle
COV, HAP et métaux	Mesure annuelle	Sans objet	Sans objet
Formaldéhyde	Sans objet	Sans objet	Sans objet
Dioxines et furanes, HCl, HF	Tous les ans	Sans objet	Sans objet

<sup>(1)</sup> sauf si l'exploitant démontre que les émissions de SO<sub>2</sub> ne peuvent en aucun cas être supérieures aux valeurs limites d'émission prescrites. Si la démonstration est faite, la mesure est semestrielle et l'exploitant réalise une estimation journalière des rejets basée sur la connaissance de la teneur en soufre des combustibles et des paramètres de fonctionnement de l'installation.

<sup>(2)</sup> sauf si l'exploitant propose une surveillance permanente d'un ou de plusieurs paramètres représentatifs du fonctionnement de l'installation et directement corrélés aux émissions considérées (NOx et CO) à valider par l'inspection des installations classées. Dans ce cas, un étalonnage des paramètres est réalisé au moins trimestriellement.

II – Les appareils de mesure en continu sont exploités selon les normes NF EN ISO 14956 (version de décembre 2002 ou versions ultérieures) et NF EN 14181 (version d'octobre 2004 ou versions ultérieures), et appliquent en particulier les procédures d'assurance qualité (QAL 1, QAL 2 et QAL 3) et une vérification annuelle (AST).

Les appareils de mesure sont évalués selon la procédure QAL 1 et choisis pour leur aptitude au mesurage dans les étendues et incertitudes fixées. Ils sont étalonnés en place selon la procédure QAL 2 et l'absence de dérive est contrôlée par les procédures QAL 3 et AST.

III Pour chaque appareil de mesure en continu, l'exploitant fait réaliser la première procédure QAL 2 par un laboratoire agréé dans les six mois suivant la mise en service de l'installation. La procédure QAL 3 est aussitôt mise en place. L'exploitant fait également réaliser un test annuel de surveillance (AST) par un laboratoire agréé.

La procédure QAL 2 est renouvelée tous les cinq ans et dans les cas suivants :

- dès lors que l'AST montre que l'étalonnage QAL 2 n'est plus valide ; ou
- après une modification majeure du fonctionnement de l'installation (par exemple : modification du système de traitement des effluents gazeux ou changement du combustible ou changement significatif du procédé) ou
- après une modification majeure concernant l'AMS (par ex : changement du type de ligne ou du type d'analyseur).

### ARTICLE 3.3.3. CONDITIONS DE RESPECT DES VALEURS LIMITES

Dans le cas de mesures en continu, les valeurs limites d'émission sont considérées comme respectées si l'évaluation des résultats de mesure fait apparaître que, pour les heures d'exploitation au cours d'une année civile, toutes les conditions suivantes ont été respectées :

- aucune valeur mensuelle moyenne validée ne dépasse les valeurs limites d'émission ;
- aucune valeur journalière moyenne validée ne dépasse 110 % des valeurs limites d'émission ;

— 95 % de toutes les valeurs horaires moyennes validées au cours de l'année ne dépassent pas 200 % des valeurs limites d'émission.

Les valeurs moyennes horaires validées sont déterminées à partir des valeurs moyennes horaires, après soustraction de la valeur de l'intervalle de confiance à 95 % indiqué comme suit : les valeurs des intervalles de confiance à 95 % d'un seul résultat mesuré ne dépassent pas les pourcentages suivants des valeurs limites d'émission :

- CO : 10 % ;
- SO<sub>2</sub> : 20 % ;
- NO<sub>x</sub> : 20 % ;
- poussières : 30 %.

Les valeurs moyennes journalières validées et les valeurs moyennes mensuelles validées s'obtiennent en faisant la moyenne des valeurs moyennes horaires validées.

Il n'est pas tenu compte de la valeur moyenne journalière lorsque trois valeurs moyennes horaires ont dû être invalidées en raison de pannes ou d'opérations d'entretien de l'appareil de mesure en continu. Le nombre de jours écartés pour des raisons de ce type est inférieur à dix par an. L'exploitant prend toutes les mesures nécessaires à cet effet.

Dans l'hypothèse où le nombre de jours écartés dépasse trente par an, le respect des valeurs limites d'émission est apprécié en appliquant les dispositions suivantes : les valeurs limites sont considérées comme respectées si les résultats de chacune des séries de mesures ou des autres procédures, définis et déterminés conformément à l'arrêté d'autorisation, ne dépassent pas les valeurs limites d'émission.

Aux fins du calcul des valeurs moyennes d'émission, il n'est pas tenu compte des valeurs mesurées durant les périodes de panne ou de dysfonctionnement des dispositifs de traitement des rejets ni des valeurs mesurées durant les phases de démarrage et d'arrêt. Toutefois, les émissions de polluants durant ces périodes sont estimées et rapportées dans les mêmes conditions que le bilan des mesures (Déclaration GEREP).

Dans les cas où des mesures en continu ne sont pas exigées, les valeurs limites d'émission sont considérées comme respectées si les résultats de chacune des séries de mesures ou des autres procédures, définis et déterminés conformément à l'arrêté d'autorisation, ne dépassent pas les valeurs limites d'émission.

#### ARTICLE 3.3.4. PÉRIODES DE DÉMARRAGE ET D'ARRÊT

Les périodes de démarrage et d'arrêt selon les critères fixés par la décision d'exécution de la Commission n° 2012/249/UE sont celles où la puissance des installations est inférieure aux seuils suivants :

	Seuil de fin de la période de démarrage	Seuil de début de la période d'arrêt
Chaudière biomasse	P = 25 % P nominale	P = 25 % P nominale
Chaudière gaz et cogénération	P = 25 % P nominale	P = 25 % P nominale

#### ARTICLE 3.3.5. DISPOSITIONS PARTICULIÈRES APPLICABLES EN CAS D'ÉPISODE DE POLLUTION DE L'AIR

En cas d'épisode de pollution de l'air ambiant, l'exploitant prend les dispositions suivantes :

- Report de certaines opérations émettrices de poussières à la fin de l'épisode de pollution (report des opérations de ramonage de la chaudière biomasse et des chaudières gaz, report des livraisons de biomasse)
- Baisse temporaire des activités les plus émettrices de poussières ou de NO<sub>x</sub> (Mise en marche d'une chaudière gaz à la place de la chaudière biomasse)

### CHAPITRE 3.4 SURVEILLANCE DES EFFETS DANS L'ENVIRONNEMENT

#### **ARTICLE 3.4.1. GÉNÉRALITÉS**

L'exploitant met en œuvre un programme de surveillance des retombées, sous sa responsabilité et à ses frais.

Les mesures sont réalisées en des lieux où l'impact de l'installation est supposé être le plus important. Les émissions diffuses sont prises en compte.

L'exploitant est dispensé de l'obligation de mise en place de cette surveillance s'il participe à un réseau de mesure de la qualité de l'air qui comporte des mesures du polluant concerné et si le réseau existant permet de surveiller correctement les effets de leurs rejets.

Dans tous les cas, la vitesse et la direction du vent sont mesurées et enregistrées en continu sur l'installation classée autorisée ou dans son environnement proche.

#### **ARTICLE 3.4.2. SURVEILLANCE NOX ET POUSSIÈRES**

L'environnement atmosphérique du site est surveillé par un réseau de mesures qui peut être intégré au réseau de surveillance géré par Air Pays de la Loire. Ce réseau comprend des mesures de NOx et de poussières. Le nombre, la localisation et les modalités d'exploitation de ces points de mesure sont fixés en liaison avec l'inspection des installations classées.

Un bilan annuel de cette surveillance est transmis à l'inspection des installations classées pour fin mars de l'année suivante.

#### **ARTICLE 3.4.3. PROCÉDURE D'ALERTE**

Une procédure d'alerte est établie en liaison avec l'inspection des installations classées.

Elle définit le mode de fonctionnement des installations en cas d'épisode de pollution susceptible de survenir dans l'environnement. Elle fait l'objet d'une consigne écrite.

---

## TITRE 4 — PROTECTION DES RESSOURCES EN EAUX ET DES MILIEUX AQUATIQUES

---

### CHAPITRE 4.1 COMPATIBILITÉ AVEC LES OBJECTIFS DE QUALITÉ DU MILIEU

L'implantation et le fonctionnement de l'installation est compatible avec les objectifs de qualité et de quantité des eaux visés au IV de l'article L. 212-1 du code de l'environnement. Elle respecte les dispositions du schéma directeur d'aménagement et de gestion des eaux et du schéma d'aménagement et de gestion des eaux s'il existe.

La conception et l'exploitation de l'installation permettent de limiter la consommation d'eau et les flux polluants.

### CHAPITRE 4.2 PRÉLÈVEMENTS ET CONSOMMATIONS D'EAU

#### ARTICLE 4.2.1. ORIGINE DES APPROVISIONNEMENTS EN EAU

L'exploitant prend toutes les dispositions nécessaires dans la conception et l'exploitation des installations pour limiter les flux d'eau. Notamment la réfrigération en circuit ouvert est interdite.

Les installations de prélèvement d'eau de toutes origines sont munies de dispositifs de mesure totalisateurs de la quantité d'eau prélevée. Ce dispositif est relevé journalièrement si le débit prélevé est susceptible de dépasser 100 m<sup>3</sup>/j, hebdomadairement si ce débit est inférieur. Ces résultats sont portés sur un registre éventuellement informatisé et consultable par l'inspection des installations classées.

Les prélèvements d'eau dans le milieu qui ne s'avèrent pas liés à la lutte contre un incendie ou aux exercices de secours, sont limités à 1200 m<sup>3</sup>/an.

#### ARTICLE 4.2.2. PROTECTION DES RÉSEAUX D'EAU POTABLE ET DES MILIEUX DE PRÉLÈVEMENT

##### *Article 4.2.2.1. Protection des eaux d'alimentation en eau potable*

Un ou plusieurs réservoirs de coupure ou bacs de disconnexion ou tout autre équipement présentant des garanties équivalentes sont installés afin d'isoler les réseaux d'eaux industrielles et pour éviter des retours de substances dans les réseaux d'adduction d'eau publique.

Le bon fonctionnement de ces équipements fait l'objet de vérifications périodiques et au minimum annuelles.

### CHAPITRE 4.3 COLLECTE DES EFFLUENTS LIQUIDES

#### ARTICLE 4.3.1. DISPOSITIONS GÉNÉRALES

Tous les effluents aqueux sont canalisés. Tout rejet d'effluent liquide non prévu à l'article 4.4.1 ou non conforme aux dispositions du chapitre 4.3 est interdit.

À l'exception des cas accidentels où la sécurité des personnes ou des installations serait compromise, il est interdit d'établir des liaisons directes entre les réseaux de collecte des effluents devant subir un traitement ou être détruits et le milieu récepteur.

#### ARTICLE 4.3.2. PLAN DES RÉSEAUX

Un schéma de tous les réseaux et un plan des égouts sont établis par l'exploitant, régulièrement mis à jour, notamment après chaque modification notable, et datés. Ils sont tenus à la disposition de l'inspection des installations classées ainsi que des services d'incendie et de secours.

Le plan des réseaux d'alimentation et de collecte fait notamment apparaître :

- l'origine et la distribution de l'eau d'alimentation,
- les dispositifs de protection de l'alimentation (bac de disconnexion, implantation des disconnecteurs ou tout autre dispositif permettant un isolement avec la distribution alimentaire...)
- les secteurs collectés et les réseaux associés
- les ouvrages de toutes sortes (vannes, compteurs...)
- les ouvrages d'épuration interne avec leurs points de contrôle et les points de rejet de toute nature (interne ou au milieu).

### ARTICLE 4.3.3. ENTRETIEN ET SURVEILLANCE

Les réseaux de collecte des effluents sont conçus et aménagés de manière à être curables, étanches et résister dans le temps aux actions physiques et chimiques des effluents ou produits susceptibles d'y transiter.

L'exploitant s'assure par des contrôles appropriés et préventifs de leur bon état et de leur étanchéité.

Les différentes canalisations accessibles sont repérées conformément aux règles en vigueur.

### ARTICLE 4.3.4. PROTECTION DES RÉSEAUX INTERNES À L'ÉTABLISSEMENT

Les effluents aqueux rejetés par les installations ne sont pas susceptibles de dégrader les réseaux d'égouts ou de dégager des produits toxiques ou inflammables dans ces égouts, éventuellement par mélange avec d'autres effluents.

#### *Article 4.3.4.1. Isolement avec les milieux*

Un système permet l'isolement des réseaux d'assainissement de l'établissement par rapport à l'extérieur. Ces dispositifs sont maintenus en état de marche, signalés et actionnables en toute circonstance localement et/ou à partir d'un poste de commande. Leur entretien préventif et leur mise en fonctionnement sont définis par consigne.

## CHAPITRE 4.4 TYPES D'EFFLUENTS, LEURS OUVRAGES D'ÉPURATION ET LEURS CARACTÉRISTIQUES DE REJET AU MILIEU

### ARTICLE 4.4.1. IDENTIFICATION DES EFFLUENTS

L'exploitant est en mesure de distinguer les différentes catégories d'effluents suivants :

- les eaux de procédés, appelées eaux industrielles ;
- les eaux sanitaires ;
- les eaux pluviales.

### ARTICLE 4.4.2. COLLECTE DES EFFLUENTS

Les effluents pollués ne contiennent pas de substances de nature à gêner le bon fonctionnement des ouvrages de traitement.

La dilution des effluents est interdite. En aucun cas elle ne doit constituer un moyen de respecter les valeurs seuils de rejets fixées par le présent arrêté. Il est interdit d'abaisser les concentrations en substances polluantes des rejets par simples dilutions autres que celles résultant du rassemblement des effluents normaux de l'établissement ou celles nécessaires à la bonne marche des installations de traitement.

Les rejets directs ou indirects d'effluents dans la (les) nappe(s) d'eaux souterraines ou vers les milieux de surface non visés par le présent arrêté sont interdits.

#### *Article 4.4.2.1. Eaux industrielles*

Les eaux industrielles sont collectées par un réseau spécifique. Elles transitent par un réservoir avant traitement par neutralisation puis par un débourbeur-déshuileur avant d'être rejetées dans le réseau d'assainissement communal.

#### *Article 4.4.2.2. Eaux sanitaires*

Les eaux sanitaires sont collectées par un réseau spécifique et rejetées dans le réseau d'assainissement communal.

#### *Article 4.4.2.3. Eaux pluviales*

Les eaux pluviales de voiries sont collectées par un réseau spécifique puis transitent par un séparateur d'hydrocarbures avant de rejoindre un bassin de rétention étanche de 324 m<sup>3</sup>. Elles sont ensuite dirigées vers le milieu naturel via le réseau eaux pluviales du secteur à un débit contrôlé de 3 l/s.ha.

### ARTICLE 4.4.3. GESTION DES OUVRAGES : CONCEPTION, DYSFONCTIONNEMENT

La conception et la performance des installations de traitement des effluents aqueux permettent de respecter les valeurs limites imposées au rejet par le présent arrêté. Elles sont entretenues, exploitées et surveillées de manière à réduire au minimum les durées d'indisponibilité ou à faire face aux variations des caractéristiques des effluents bruts (débit, température, composition...) y compris à l'occasion du démarrage ou d'arrêt des installations.

Si une indisponibilité ou un dysfonctionnement des installations de traitement est susceptible de conduire à un dépassement des valeurs limites imposées par le présent arrêté, l'exploitant prend les dispositions nécessaires pour réduire la pollution émise en limitant ou en arrêtant si besoin les fabrications concernées.

#### ARTICLE 4.4.4. ENTRETIEN ET CONDUITE DES INSTALLATIONS DE TRAITEMENT

Les principaux paramètres permettant de s'assurer de la bonne marche des installations de traitement des eaux polluées sont mesurés périodiquement et les résultats portés sur un registre.

La conduite des installations est confiée à un personnel compétent disposant d'une formation initiale et continue.

Les vérifications et entretiens effectués, les incidents de fonctionnement des dispositifs de collecte, de traitement, de recyclage ou de rejet des eaux, les dispositions prises pour y remédier et les résultats des mesures et contrôles de la qualité des rejets auxquels il a été procédé, sont portés sur ce registre. Il est tenu à la disposition de l'inspection des installations classées.

Les dispositifs de traitement sont conformes aux normes en vigueur. Ils sont nettoyés par une société habilitée lorsque le volume des boues atteint 2/3 de la hauteur utile de l'équipement et dans tous les cas au moins une fois par an. Ce nettoyage consiste en la vidange des hydrocarbures et des boues, et en la vérification du bon fonctionnement de l'obturateur.

Les fiches de suivi du nettoyage des séparateurs d'hydrocarbures, l'attestation de conformité à la norme en vigueur ainsi que les bordereaux de traitement des déchets détruits ou retraités sont tenus à la disposition de l'inspection des installations classées.

#### ARTICLE 4.4.5. CONCEPTION, AMÉNAGEMENT ET ÉQUIPEMENT DES OUVRAGES DE REJET

##### *Article 4.4.5.1. Conception*

Les dispositions du présent arrêté s'appliquent sans préjudice de l'autorisation délivrée par la collectivité à laquelle appartient le réseau public et l'ouvrage de traitement collectif, en application de l'article L. 1331-10 du code de la santé publique.

##### *Article 4.4.5.2. Aménagement*

###### *4.4.5.2.1 Aménagement des points de prélèvements*

Sur chaque ouvrage de rejet d'effluents liquides est prévu un point de prélèvement d'échantillons et des points de mesure (débit, température, concentration en polluant...).

Ces points sont aménagés de manière à être aisément accessibles et permettre des interventions en toute sécurité.

Toutes les dispositions doivent également être prises pour faciliter les interventions d'organismes extérieurs à la demande de l'inspection des installations classées.

###### *4.4.5.2.2 Section de mesure*

Ces points sont implantés dans une section dont les caractéristiques (rectitude de la conduite à l'amont, qualité des parois, régime d'écoulement) permettent de réaliser des mesures représentatives de manière à ce que la vitesse n'y soit pas sensiblement ralentie par des seuils ou obstacles situés à l'aval et que l'effluent soit suffisamment homogène.

#### ARTICLE 4.4.6. CARACTÉRISTIQUES GÉNÉRALES DE L'ENSEMBLE DES REJETS

Les effluents rejetés doivent être exempts :

- de matières flottantes,
- de produits susceptibles de dégager, en égout ou dans le milieu naturel, directement ou indirectement, des gaz ou vapeurs toxiques, inflammables ou odorantes,
- de tout produit susceptible de nuire à la conservation des ouvrages, ainsi que des matières déposables ou précipitables qui, directement ou indirectement, sont susceptibles d'entraver le bon fonctionnement des ouvrages.

Avant rejet, et sans préjudice des objectifs de qualité du milieu récepteur et d'autres réglementations spécifiques, les effluents doivent également respecter les caractéristiques suivantes :

- Température : 30 °C ;
- pH : compris entre 5,5 et 8,5 (ou 9,5 s'il y a neutralisation alcaline) ;
- Couleur : modification de la coloration du milieu récepteur mesurée en un point représentatif de la zone de mélange inférieure à 100 mg Pt/l.

**ARTICLE 4.4.7. GESTION DES EAUX POLLUÉES ET DES EAUX RÉSIDUAIRES INTERNES À L'ÉTABLISSEMENT**

Les réseaux de collecte sont conçus pour évacuer séparément chacune des diverses catégories d'eaux polluées issues des activités ou sortant des ouvrages d'épuration interne vers les traitements appropriés avant d'être évacuées vers le milieu récepteur autorisé à les recevoir.

**ARTICLE 4.4.8. VALEURS LIMITES D'ÉMISSION DES EAUX INDUSTRIELLES AVANT REJET DANS UNE STATION D'ÉPURATION COLLECTIVE**

Pour les effluents aqueux et sauf dispositions contraires, les valeurs limites s'imposent à des prélèvements, mesures ou analyses moyens réalisés sur 24 heures.

Lorsque la valeur limite est exprimée en flux spécifique, ce flux est calculé, sauf dispositions contraires, à partir d'une production journalière.

Dans le cas d'une autosurveillance permanente (au moins une mesure représentative par jour), sauf disposition contraire, 10 % de la série des résultats des mesures peuvent dépasser les valeurs limites prescrites, sans toutefois dépasser le double de ces valeurs. Ces 10 % sont comptés sur une base mensuelle.

Dans le cas de prélèvements instantanés, aucun résultat de mesure ne dépasse le double de la valeur limite prescrite.

**Article 4.4.8.1. Rejets dans une station d'épuration collective**

L'exploitant est tenu de respecter, avant rejet des eaux industrielles dans le milieu récepteur considéré, les valeurs limites en concentration et flux ci-dessous définies.

Débit de référence	Maximal annuel : 1200 m <sup>3</sup>
Paramètre	Concentration moyenne journalière (mg/l)
Matières en suspension – MES	30
DCO	125
Azote global exprimé en N	30
Phosphore total exprimé en P	10

Dans le cas de prélèvements instantanés, aucun résultat de mesure ne dépasse le double de la valeur limite.

**Article 4.4.8.2. Compatibilité avec les objectifs de qualité du milieu**

Le fonctionnement de l'installation est compatible avec les objectifs de qualité et de quantité des eaux visés au IV de l'article L. 212-1 du code de l'environnement.

Les valeurs limites d'émissions prescrites permettent le respect des normes de qualité environnementales définies par l'arrêté du 20 avril 2005 complété par l'arrêté du 25 janvier 2010.

**ARTICLE 4.4.9. VALEURS LIMITES D'ÉMISSION DES EAUX DOMESTIQUES**

Les eaux domestiques sont traitées et évacuées conformément aux règlements en vigueur.

**ARTICLE 4.4.10. EAUX PLUVIALES SUSCEPTIBLES D'ÊTRE POLLUÉES**

Les eaux pluviales polluées et collectées dans les installations sont éliminées vers les filières de traitement des déchets appropriées. En l'absence de pollution préalablement caractérisée, elles pourront être évacuées vers le milieu récepteur dans les limites autorisées par le présent arrêté.

Un obturateur gonflable, à commande manuelle, est placé en aval du bassin de rétention. Le temps de fermeture de cet obturateur est inférieur à une minute.

**ARTICLE 4.4.11. VALEURS LIMITES D'ÉMISSION DES EAUX EXCLUSIVEMENT PLUVIALES**

L'exploitant est tenu de respecter avant rejet des eaux pluviales non polluées dans le milieu récepteur considéré, les valeurs limites en concentration définies :

Paramètre	Concentrations instantanées (mg/l)
-----------	------------------------------------

Matières en suspension – MES	30
DCO	125
Hydrocarbures totaux – HCT	5

#### ARTICLE 4.4.12. SURVEILLANCE DES REJETS AQUEUX

L'exploitant doit mettre en place un programme de surveillance de ses rejets d'eaux industrielles et pluviales. Cette surveillance porte sur les paramètres visés aux articles 4.4.8.1 et 4.4.11. Les mesures sont effectuées sous la responsabilité de l'exploitant et à ses frais.

La mesure des concentrations des différents polluants sus-visés doit être effectuée au moins tous les ans par un organisme agréé par le ministre chargé de l'environnement selon les méthodes de référence précisées dans l'arrêté du 7 juillet 2009, relatif aux modalités d'analyse dans l'air et dans l'eau dans les ICPE et aux normes de références. Ces mesures sont effectuées sur un échantillon représentatif du fonctionnement sur une journée de l'installation et constitué, soit par un prélèvement continu d'une demi-heure, soit par au moins deux prélèvements instantanés espacés d'une demi-heure. En cas d'impossibilité d'obtenir un tel échantillon, une évaluation des capacités des équipements d'épuration à respecter les valeurs limites est réalisée. Une mesure du débit est également réalisée.

Les résultats des mesures doivent être transmis à l'inspection des installations classées, accompagnés de commentaires sur les causes des dépassements constatés ainsi que sur les actions correctives mises en œuvre ou envisagées.

Par ailleurs, l'inspection des installations classées peut demander à tout moment la réalisation, inopinée ou non, de prélèvements et analyses d'effluents liquides. Les frais occasionnés sont à la charge de l'exploitant.

#### ARTICLE 4.4.13. SURVEILLANCE DES EAUX SOUTERRAINES

L'exploitant dispose d'un réseau de 3 piézomètres au niveau du site.

Les paramètres suivis et les fréquences d'analyses sont définis dans le tableau ci-après :

PARAMÈTRES	Fréquence révisée
Hydrocarbures totaux C10-C40	semestrielle
Fer	
Manganèse	
Aluminium	
Arsenic	
Cadmium	
Cuivre	
Chrome	
Cyanures	
Plomb	
Mercurure	
Zinc	
Nickel	

Les prélèvements et analyses sont réalisés par un organisme agréé aux frais de l'exploitant.

L'exploitant procède à une interprétation des résultats obtenus :

- comparaison amont / aval en précisant le sens d'écoulement de la nappe ;
- évolution des résultats par rapport aux années précédentes ;
- comparaison des résultats avec des valeurs de référence (AM du 17/12/08, AM du 11/01/07...).

L'exploitant informe l'inspection des installations classées en cas d'anomalie ou de pollution suite aux résultats des analyses précédemment cités. En cas d'anomalie détectée sur les résultats de mesures, l'exploitant propose un suivi renforcé et des mesures pour déterminer l'origine de la pollution et en réduire les effets.

Les résultats et leur interprétation sont consignés dans un registre tenu à la disposition de l'inspection des installations classées.



---

## TITRE 5 — DÉCHETS

---

### CHAPITRE 5.1 PRINCIPES DE GESTION

#### ARTICLE 5.1.1. LIMITATION DE LA PRODUCTION DE DÉCHETS

L'exploitant prend toutes les dispositions nécessaires dans la conception, l'aménagement, et l'exploitation de ses installations pour :

- en priorité, prévenir et réduire la production et la nocivité des déchets, notamment en agissant sur la conception, la fabrication et la distribution des substances et produits et en favorisant le réemploi, diminuer les incidences globales de l'utilisation des ressources et améliorer l'efficacité de leur utilisation ;
- assurer une bonne gestion des déchets de son entreprise en privilégiant, dans l'ordre :
  - a) la préparation en vue de la réutilisation ;
  - b) le recyclage ;
  - c) toute autre valorisation, notamment la valorisation énergétique ;
  - d) l'élimination.

Cet ordre de priorité peut être modifié si cela se justifie compte tenu des effets sur l'environnement et la santé humaine, et des conditions techniques et économiques. L'exploitant tient alors les justifications nécessaires à disposition de l'inspection des installations classées.

#### ARTICLE 5.1.2. SÉPARATION DES DÉCHETS

L'exploitant effectue à l'intérieur de son établissement la séparation des déchets (dangereux ou non) de façon à assurer leur orientation dans les filières autorisées adaptées à leur nature et à leur dangerosité. Les déchets dangereux sont définis par l'article R. 541-8 du code de l'environnement

Les huiles usagées sont gérées conformément aux articles R. 543-3 à R. 543-15 du code de l'environnement. Dans l'attente de leur ramassage, elles sont stockées dans des réservoirs étanches et dans des conditions de séparation satisfaisantes, évitant notamment les mélanges avec de l'eau ou tout autre déchet non huileux ou contaminé par des PCB.

Les déchets d'emballages industriels sont gérés dans les conditions des articles R. 543-66 à R. 543-72 du code de l'environnement.

Les piles et accumulateurs usagés sont gérés conformément aux dispositions des articles R. 543-131 du code de l'environnement.

Les pneumatiques usagés sont gérés conformément aux dispositions de l'article R. 543-137 à R. 543-151 du code de l'environnement ; ils sont remis à des opérateurs agréés (collecteurs ou exploitants d'installations d'élimination) ou aux professionnels qui utilisent ces déchets pour des travaux publics, de remblaiement, de génie civil ou pour l'ensilage.

Les déchets d'équipements électriques et électroniques sont enlevés et traités selon les dispositions des articles R. 543-195 à R. 543-201 du code de l'environnement. Ils doivent être remis à des organismes agréés pour le traitement de tels déchets.

Les équipements électriques et électroniques mis au rebut ou les sous-ensembles issus de ces équipements, s'ils ne font pas l'objet de réemploi, sont envoyés dans des installations appliquant les dispositions de l'arrêté du 23 novembre 2005 susvisé ou remis aux personnes tenues de les reprendre en application des articles R. 543-188 (producteur D3E ménagers) et R. 543-195 (producteur D3E professionnels) du code de l'environnement susvisé ou aux organismes auxquels ces personnes ont transféré leurs obligations.

Toutes dispositions sont prises pour éviter le rejet à l'atmosphère des fluides frigorigènes halogénés contenus dans des équipements de production de froid, y compris de façon accidentelle lors de la manipulation de ces équipements. Le dégazage du circuit réfrigérant de ces équipements est interdit.

#### ARTICLE 5.1.3. CONCEPTION ET EXPLOITATION DES INSTALLATIONS D'ENTREPOSAGE INTERNES DES DÉCHETS

Les déchets et résidus produits, entreposés dans l'établissement, avant leur orientation dans une filière adaptée, le sont dans des conditions ne présentant pas de risques de pollution (prévention d'un lessivage par des eaux météoriques, d'une pollution des eaux superficielles et souterraines, des envols et des odeurs) pour les populations avoisinantes et l'environnement.

Chaque déchet est clairement identifié et repéré.

#### ARTICLE 5.1.4. DÉCHETS TRAITÉS OU ÉLIMINÉS À L'EXTÉRIEUR DE L'ÉTABLISSEMENT

L'exploitant oriente les déchets produits dans des filières propres à garantir les intérêts visés à l'article L. 511-1 et L. 541-1 du code de l'environnement.

Il s'assure que la personne à qui il remet les déchets est autorisée à les prendre en charge et que les installations destinataires des déchets sont régulièrement autorisées à cet effet.

Il fait en sorte de limiter le transport des déchets en distance et en volume.

L'exploitant est tenu de faire une déclaration annuelle à l'administration concernant sa production de déchets (nature, quantités, destination ou origine) conformément à l'article R. 541-44 du code de l'environnement.

#### ARTICLE 5.1.5. DÉCHETS TRAITÉS OU ÉLIMINÉS À L'INTÉRIEUR DE L'ÉTABLISSEMENT

À l'exception des installations spécifiquement autorisées, tout traitement de déchets dans l'enceinte de l'établissement est interdit.

Le mélange de déchets dangereux de catégories différentes, le mélange de déchets dangereux avec des déchets non dangereux et le mélange de déchets dangereux avec des substances, matières ou produits qui ne sont pas des déchets sont interdits.

#### ARTICLE 5.1.6. TRANSPORT

L'exploitant tient un registre chronologique où sont consignés tous les déchets (entrants et) sortants. Le contenu minimal des informations du registre est fixé en référence à l'arrêté du 29 février 2012 fixant le contenu des registres mentionnés aux articles R. 541-43 et R. 541-46 du code de l'environnement.

Chaque lot de déchets dangereux expédié vers l'extérieur est accompagné du bordereau de suivi défini à l'article R. 541-45 du code de l'environnement.

Les opérations de transport de déchets (dangereux ou non) respectent les dispositions des articles R. 541-49 à R. 541-61-1 et R. 541-79 du code de l'environnement relatifs à la collecte, au transport, au négoce et au courtage de déchets. La liste mise à jour des transporteurs utilisés par l'exploitant est tenue à la disposition de l'inspection des installations classées.

L'importation ou l'exportation de déchets (dangereux ou non) ne peut être réalisée qu'après accord des autorités compétentes en application du règlement (CE) n° 1013/2006 du Parlement européen et du Conseil du 14 juin 2006 concernant les transferts de déchets.

#### ARTICLE 5.1.7. DÉCHETS PRODUITS PAR L'ÉTABLISSEMENT

Les principaux déchets générés par le fonctionnement normal des installations sont les suivants :

Type de déchets	code des déchets	Nature des déchets
Déchets non dangereux	Cendres volantes	10 01 03
	Cendres humides	10 01 01
	Papiers, cartons et emballages non souillés	20 03 01 / 15 01 02 / 15 01 01
	Métaux, ferrailles	15 01 04 / 20 01 40
Déchets dangereux	Boues du séparateur d'hydrocarbures	13 05 02*
	Résidus absorbant huile	15 02 02*
	Huiles usagées	13 01 10* / 13 01 11* / 13 02 05* / 13 02 06*
	Cartouches, encres, toners	08 03 07*
	Tubes fluorescents usagés	20 01 21*
	Papiers / chiffons souillés	15 02 02*

---

## TITRE 6 — PRÉVENTION DES NUISANCES SONORES, DES VIBRATIONS ET DES ÉMISSIONS LUMINEUSES

---

### CHAPITRE 6.1 DISPOSITIONS GÉNÉRALES

#### ARTICLE 6.1.1. AMÉNAGEMENTS

L'installation est construite, équipée et exploitée de façon que son fonctionnement ne puisse être à l'origine de bruits transmis par voie aérienne ou solidienne, de vibrations mécaniques susceptibles de compromettre la santé ou la sécurité du voisinage ou de constituer une nuisance pour celle-ci.

Les prescriptions de l'arrêté ministériel du 23 janvier 1997 modifié relatif à la limitation des bruits émis dans l'environnement par les installations relevant du livre V – titre I du code de l'environnement, ainsi que les règles techniques annexées à la circulaire du 23 juillet 1986 relative aux vibrations mécaniques émises dans l'environnement par les installations classées sont applicables.

Les mesures de niveaux de bruit sont effectuées selon la méthode définie en annexe de l'arrêté du 23 janvier 1997. Ces mesures sont effectuées par un organisme qualifié dans des conditions représentatives du fonctionnement de l'installation sur une durée d'une demi-heure au moins.

Une mesure des émissions sonores est effectuée aux frais de l'exploitant par un organisme qualifié, notamment à la demande du préfet, si l'installation fait l'objet de plaintes ou en cas de modification de l'installation susceptible d'impacter le niveau de bruit généré dans les zones à émergence réglementée.

#### ARTICLE 6.1.2. VÉHICULES ET ENGINS

Les véhicules de transport, les matériels de manutention et les engins de chantier utilisés à l'intérieur de l'établissement, et susceptibles de constituer une gêne pour le voisinage, sont conformes aux dispositions des articles R. 571-1 à R. 571-24 du code de l'environnement, à l'exception des matériels destinés à être utilisés à l'extérieur des bâtiments visés par l'arrêté du 18 mars 2002 modifié, mis sur le marché après le 4 mai 2002, soumis aux dispositions dudit arrêté.

#### ARTICLE 6.1.3. APPAREILS DE COMMUNICATION

L'usage de tout appareil de communication par voie acoustique (sirènes, avertisseurs, haut-parleurs...) gênant pour le voisinage est interdit sauf si leur emploi est exceptionnel et réservé à la prévention ou au signalement d'incidents graves ou d'accidents.

### CHAPITRE 6.2 NIVEAUX ACOUSTIQUES

#### ARTICLE 6.2.1. VALEURS LIMITES D'ÉMERGENCE

##### *Article 6.2.1.1. Définitions*

Les zones d'émergence réglementée (ZER) sont définies comme suit :

- L'intérieur des immeubles habités ou occupés par des tiers, existant à la date du présent arrêté d'autorisation et de leurs parties extérieures éventuelles les plus proches (cour, jardin, terrasse...).
- Les zones constructibles définies par des documents d'urbanisme opposables aux tiers et publiés à la date du présent arrêté d'autorisation.
- L'intérieur des immeubles habités ou occupés par des tiers qui auront été implantés après la date du présent arrêté dans les zones constructibles définies ci-dessus et de leurs parties extérieures éventuelles les plus proches (cour, jardin, terrasses...) à l'exclusion de celles des immeubles implantés dans les zones destinées à recevoir des activités artisanales ou industrielles.

L'émergence est définie comme étant la différence entre les niveaux de pression continue équivalents pondérés A du bruit ambiant (mesurés lorsque l'installation est en fonctionnement) et les niveaux sonores correspondant au bruit résiduel (installation à l'arrêt).

##### *Article 6.2.1.2. Valeurs limites d'émergence*

###### *6.2.1.2.1 Installations nouvelles*

Les émissions sonores dues aux activités des installations ne doivent pas engendrer une émergence supérieure aux valeurs admissibles fixées dans le tableau ci-après, dans les zones à émergence réglementée.

Niveau de bruit ambiant existant dans les zones à émergence réglementée (incluant le bruit de l'établissement)	Émergence admissible pour la période allant de 7h à 22h, sauf dimanches et jours fériés	Émergence admissible pour la période allant de 22h à 7h, ainsi que les dimanches et jours fériés
Supérieur à 35 dB(A) et inférieur ou égal à 45 dB(A)	6 dB(A)	4 dB(A)
Supérieur à 45 dB(A)	5 dB(A)	3 dB(A)

Les zones à émergence réglementée sont définies sur le plan annexé au présent arrêté.

#### ARTICLE 6.2.2. NIVEAUX LIMITES DE BRUIT EN LIMITES D'EXPLOITATION

Les niveaux limites de bruit ne doivent pas dépasser en limite de propriété de l'établissement, du fait de son fonctionnement, les valeurs suivantes pour les différentes périodes de la journée :

PERIODES	PERIODE DE JOUR Allant de 7h à 22h, (sauf dimanches et jours fériés)	PERIODE DE NUIT Allant de 22h à 7h, (ainsi que dimanches et jours fériés)
Niveau sonore limite admissible	70 dB(A)	60 dB(A)

#### ARTICLE 6.2.3. SURVEILLANCE DES NIVEAUX SONORES

Une mesure de la situation acoustique sera effectuée dans un délai de six mois à compter de la date de mise en service des installations puis tous les 3 ans, par un organisme ou une personne qualifiée dont le choix sera communiqué préalablement à l'inspection des installations classées. Ce contrôle sera effectué par référence au plan annexé au présent arrêté, indépendamment des contrôles ultérieurs que l'inspection des installations classées pourra demander.

#### ARTICLE 6.2.4. ANALYSE ET TRANSMISSION DES RÉSULTATS DES MESURES DE NIVEAUX SONORES

Les résultats des mesures réalisées en application de l'article 6.2.3 sont transmis au préfet dans le mois qui suit leur réception avec les commentaires et propositions éventuelles d'amélioration.

### CHAPITRE 6.3 VIBRATIONS

#### ARTICLE 6.3.1. VIBRATIONS

En cas d'émissions de vibrations mécaniques gênantes pour le voisinage ainsi que pour la sécurité des biens ou des personnes, les points de contrôle, les valeurs des niveaux limites admissibles ainsi que la mesure des niveaux vibratoires émis seront déterminés suivant les spécifications des règles techniques annexées à la circulaire ministérielle n° 23 du 23 juillet 1986 relative aux vibrations mécaniques émises dans l'environnement par les installations classées.

### CHAPITRE 6.4 ÉMISSIONS LUMINEUSES

#### ARTICLE 6.4.1. ÉMISSIONS LUMINEUSES

De manière à réduire la consommation énergétique et les nuisances pour le voisinage, l'exploitant prend les dispositions suivantes :

- les éclairages intérieurs des locaux sont éteints une heure au plus tard après la fin de l'occupation de ces locaux ;
- les illuminations des façades des bâtiments ne peuvent être allumées avant le coucher du soleil et sont éteintes au plus tard à 1 heure.

Ces dispositions ne sont pas applicables aux installations d'éclairage destinées à assurer la protection des biens lorsqu'elles sont asservies à des dispositifs de détection de mouvement ou d'intrusion.

L'exploitant du bâtiment doit s'assurer que la sensibilité des dispositifs de détection et la temporisation du fonctionnement de l'installation sont conformes aux objectifs de sobriété poursuivis par la réglementation, ceci afin d'éviter que l'éclairage fonctionne toute la nuit.

---

## TITRE 7 — PRÉVENTION DES RISQUES TECHNOLOGIQUES

---

### CHAPITRE 7.1 GENERALITES

L'exploitant prend toutes les dispositions nécessaires pour prévenir les incidents et accidents susceptibles de concerner les installations et pour en limiter les conséquences. Il organise sous sa responsabilité les mesures appropriées, pour obtenir et maintenir cette prévention des risques, dans les conditions normales d'exploitation, les situations transitoires et dégradées, depuis la construction jusqu'à la remise en état du site après l'exploitation.

Il met en place le dispositif nécessaire pour en obtenir l'application et le maintien ainsi que pour détecter et corriger les écarts éventuels.

#### ARTICLE 7.1.1. LOCALISATION DES RISQUES

L'exploitant recense, sous sa responsabilité, les parties de l'installation qui, en raison des caractéristiques qualitatives et quantitatives des matières mises en œuvre, stockées, utilisées ou produites, sont susceptibles d'être à l'origine d'un sinistre pouvant avoir des conséquences directes ou indirectes sur les intérêts mentionnés à l'article L. 511-1 du code de l'environnement.

L'exploitant dispose d'un plan général des ateliers et des stockages indiquant ces risques.

Les zones à risques sont matérialisées par tous moyens appropriés.

#### ARTICLE 7.1.2. ÉTAT DES STOCKS DE PRODUITS DANGEREUX

Sans préjudice des dispositions du code du travail, l'exploitant dispose des documents lui permettant de connaître la nature et les risques des produits dangereux présents dans l'installation, en particulier les fiches de données de sécurité.

L'exploitant tient à jour un registre indiquant la nature et la quantité des produits dangereux détenus, auquel est annexé un plan général des stockages. Ce registre est tenu à la disposition des services d'incendie et de secours.

#### ARTICLE 7.1.3. PROPRETÉ DE L'INSTALLATION

Les locaux sont maintenus propres et régulièrement nettoyés notamment de manière à éviter les amas de matières dangereuses ou polluantes et de poussières. Le matériel de nettoyage est adapté aux risques présentés par les produits et poussières.

#### ARTICLE 7.1.4. CONTRÔLE DES ACCÈS

Les entrées du site sont gardées ou fermées en l'absence de personnel.

Les installations sont fermées par un dispositif capable d'interdire l'accès à toute personne non autorisée.

Aucune personne étrangère à l'établissement ne doit avoir libre accès aux installations.

L'exploitant prend les dispositions nécessaires au contrôle des accès, ainsi qu'à la connaissance permanente des personnes présentes dans l'établissement.

Une surveillance est assurée en permanence.

Le responsable de l'établissement prend toutes dispositions pour que lui-même ou une personne déléguée techniquement compétente en matière de sécurité puisse être alerté et intervenir rapidement sur les lieux en cas de besoin y compris durant les périodes de gardiennage.

#### ARTICLE 7.1.5. CIRCULATION DANS L'ÉTABLISSEMENT

L'exploitant fixe les règles de circulation applicables à l'intérieur de l'établissement. Elles sont portées à la connaissance des intéressés par une signalisation adaptée et une information appropriée.

Les voies de circulation et d'accès sont notamment délimitées, maintenues en constant état de propreté et dégagées de tout objet susceptible de gêner le passage. Ces voies sont aménagées pour que les engins des services d'incendie et de secours puissent évoluer sans difficulté.

L'établissement est efficacement clôturé sur la totalité de sa périphérie.

Au moins deux accès de secours éloignés l'un de l'autre, et, le plus judicieusement placés pour éviter d'être exposés aux conséquences d'un accident, sont en permanence maintenus accessibles de l'extérieur du site pour les moyens d'intervention.

#### ARTICLE 7.1.6. ÉTUDE DE DANGERS

L'exploitant met en place et entretient l'ensemble des équipements mentionnés dans l'étude de dangers.

L'exploitant met en œuvre l'ensemble des mesures d'organisation et de formation ainsi que les procédures mentionnées dans l'étude de dangers.

##### *Article 7.1.6.1. Zonage des dangers internes à l'établissement*

L'exploitant identifie les zones de l'établissement susceptibles d'être à l'origine d'incendie, d'émanations toxiques ou d'explosion de par la présence de substances ou mélanges dangereux stockés ou utilisés ou d'atmosphères nocives ou explosibles pouvant survenir soit de façon permanente ou semi-permanente.

Ces zones sont matérialisées par des moyens appropriés et reportées sur un plan systématiquement tenu à jour.

La nature exacte du risque et les consignes à observer sont indiquées à l'entrée de ces zones et en tant que de besoin rappelées à l'intérieur de celles-ci. Ces consignes doivent être incluses dans les plans de secours s'ils existent.

### CHAPITRE 7.2 DISPOSITIONS CONSTRUCTIVES

#### ARTICLE 7.2.1. COMPORTEMENT AU FEU

La salle de contrôle et les locaux dans lesquels sont présents des personnels devant jouer un rôle dans la prévention des accidents en cas de dysfonctionnement de l'installation, sont implantés et protégés vis-à-vis des risques toxiques, d'incendie et d'explosion.

À l'intérieur des ateliers, les allées de circulation sont aménagées et maintenues constamment dégagées pour faciliter la circulation et l'évacuation du personnel ainsi que l'intervention des secours en cas de sinistre.

Les bâtiments disposent de suffisamment d'issues de secours conformément à la réglementation en vigueur.

Les locaux à risque incendie présentent les caractéristiques de réaction et de résistance au feu minimales suivantes :

- La chaufferie gaz dispose d'une enceinte REI 120 (coupe-feu 2h). Les portes d'accès sont EI 30 (coupe-feu 30 minutes). Les grilles de ventilation ne sont pas coupe-feu.
- Le local cogénération dispose d'une enceinte REI 120 (coupe-feu 2h). La porte d'accès est EI 30 (coupe-feu 30 minutes). Les grilles de ventilation ne sont pas coupe-feu.
- La chaufferie biomasse dispose d'une enceinte REI 120 (coupe-feu 2h). Les portes d'accès sont EI 30 (coupe-feu 30 minutes). Les grilles de ventilation ne sont pas coupe-feu.
- Le local de stockage de la biomasse dispose de 2 murs REI 120 (coupe-feu 2h) côtés sud-est et sud-ouest. Les grilles de ventilation ne sont pas coupe-feu.
- Les locaux HT et TGBT disposent d'une enceinte REI 120 (coupe-feu 2h). Les portes d'accès sont EI 30 (coupe-feu 30 minutes). Les grilles de ventilation ne sont pas coupe-feu.
- Le local pompe dispose d'une toiture REI 120 (coupe-feu 2h).
- Le local archives dispose d'un mur REI 120 (coupe-feu 2h) côté sud-ouest.
- Les sanitaires disposent de murs REI 120 (coupe-feu 2h) côtés sud-ouest et nord-ouest.
- Le local repas dispose d'un mur REI 120 (coupe-feu 2h) côté nord-ouest.

Les ouvertures effectuées dans les éléments séparatifs (passage de gaines et canalisations, de convoyeurs) sont munies de dispositifs assurant un degré coupe-feu équivalent à celui exigé pour ces éléments séparatifs.

Les justificatifs attestant des propriétés de résistance au feu sont conservés et tenus à la disposition de l'inspection des installations classées.

#### ARTICLE 7.2.2. CHAUFFERIE GAZ

I. Les réseaux d'alimentation en combustible sont conçus et réalisés de manière à réduire les risques en cas de fuite, notamment dans des espaces confinés. Les canalisations sont en tant que de besoin protégées contre les agressions extérieures (corrosion, choc, température excessive...) et repérées par les couleurs normalisées ou par étiquetage.

II. Un dispositif de coupure manuelle, indépendant de tout équipement de régulation de débit, placé à l'extérieur des bâtiments permet d'interrompre l'alimentation en gaz naturel des appareils de combustion. Ce dispositif, clairement repéré et indiqué dans des consignes d'exploitation, est placé :

- dans un endroit accessible rapidement et en toutes circonstances ;
- à l'extérieur et en aval du poste de livraison et/ou du stockage du combustible.

Il est parfaitement signalé et maintenu en bon état de fonctionnement et comporte une indication du sens de la manœuvre ainsi que le repérage des positions ouverte et fermée.

La coupure de l'alimentation en gaz sera assurée de plus par trois vannes automatiques redondantes à sécurité positive, placées en série sur la conduite d'alimentation en gaz à l'extérieur des bâtiments :

- une vanne est asservie aux capteurs de détection de gaz dans la chaufferie. Elle assure la fermeture de l'alimentation en combustible gazeux lorsqu'une fuite de gaz est détectée.
- une autre vanne est asservie à un pressostat placé sur la canalisation de gaz. Elle assure la fermeture de l'alimentation en combustible gazeux lorsqu'une fuite de gaz est détectée.
- une dernière vanne est asservie au fonctionnement des brûleurs. Si aucun brûleur ne fonctionne, la vanne assure la fermeture de l'alimentation en combustible gazeux.

Toute la chaîne de coupure automatique (détection, transmission du signal, fermeture de l'alimentation de gaz) est testée périodiquement.

La position ouverte ou fermée de ces organes est clairement identifiable par le personnel d'exploitation.

Un dispositif de détection de gaz déclenchant, selon une procédure préétablie, une alarme en cas de dépassement des seuils de danger est mis en place dans les installations utilisant un combustible gazeux afin d'informer l'exploitant en cas d'apparition d'une atmosphère explosive.

Ce dispositif coupe l'arrivée du combustible et interrompt l'alimentation électrique, à l'exception de l'alimentation des matériels et des équipements destinés à fonctionner en atmosphère explosive, de l'alimentation en très basse tension et de l'éclairage de secours, sans que cette manœuvre puisse provoquer d'arc ou d'étincelle pouvant déclencher une explosion.

L'emplacement des détecteurs de gaz est déterminé par l'exploitant en fonction des risques de fuite et d'incendie. Leur situation est repérée sur un plan. Ils sont contrôlés régulièrement et les résultats de ces contrôles sont consignés par écrit. La fiabilité des détecteurs est adaptée aux exigences de l'article 60 de l'arrêté ministériel du 26 août 2013. Des étalonnages sont régulièrement effectués.

Toute détection de gaz dans l'atmosphère du local, au-delà de 5 % de la limite inférieure d'explosivité (LIE), conduit à la mise en sécurité de tout ou partie de l'installation susceptible d'être en contact avec l'atmosphère explosive ou de conduire à une explosion, sauf les matériels et équipements dont le fonctionnement pourrait être maintenu conformément aux dispositions prévues à l'article 60 de l'arrêté ministériel du 26 août 2013.

Une alarme sonore est générée dès que la détection de gaz dans la chaufferie dépasse 3 % de la LIE.

Cette mise en sécurité est prévue dans les consignes d'exploitation.

### **ARTICLE 7.2.3. INTERVENTION DES SERVICES DE SECOURS**

L'installation dispose en permanence d'un accès au moins pour permettre à tout moment l'intervention des services d'incendie et de secours.

Au sens du présent arrêté, on entend par « accès à l'installation » une ouverture reliant la voie de desserte ou publique et l'intérieur du site suffisamment dimensionnée pour permettre l'entrée des engins de secours et leur mise en œuvre.

Les véhicules dont la présence est liée à l'exploitation de l'installation stationnent sans occasionner de gêne pour l'accessibilité des engins des services de secours depuis les voies de circulation externes à l'installation, même en dehors des heures d'exploitation et d'ouverture de l'installation.

### **ARTICLE 7.2.4. DÉSENFUMAGE**

Les locaux à risque incendie sont équipés en partie haute de dispositifs d'évacuation naturelle de fumées et de chaleur (DENFC), conformes à la norme NF EN 12101-2, version décembre 2003, permettant l'évacuation à l'air libre des fumées, gaz de combustion, chaleur et produits imbrûlés dégagés en cas d'incendie.



Ces dispositifs sont composés d'exutoires à commande automatique et manuelle (ou auto-commande) asservie à la détection incendie ou équipée de fusibles thermiques (70 °C). La surface utile d'ouverture de l'ensemble des exutoires n'est pas inférieure à 1 % de la surface au sol du local.

Afin d'équilibrer le système de désenfumage et de le répartir de manière optimale, un DENFC de superficie utile comprise entre 1 et 6 m<sup>2</sup> est prévue pour 250 m<sup>2</sup> de superficie projetée de toiture.

En exploitation normale, le réarmement (fermeture) est possible depuis le sol du local ou depuis la zone de désenfumage. Ces commandes d'ouverture manuelle sont placées à proximité des accès et installées conformément à la norme NF S 61-932, version décembre 2008.

L'action d'une commande de mise en sécurité ne peut pas être inversée par une autre commande.  
Ces matériels sont maintenus en bon état et vérifiés au moins une fois par an.

## **CHAPITRE 7.3 DISPOSITIF DE PRÉVENTION DES ACCIDENTS**

### **ARTICLE 7.3.1. MATÉRIELS UTILISABLES EN ATMOSPHÈRES EXPLOSIBLES**

Dans les parties de l'installation mentionnées à l'article 7.1.1 et recensées comme pouvant être à l'origine d'une explosion, les installations électriques, mécaniques, hydrauliques et pneumatiques sont conformes aux dispositions du décret du 19 novembre 1996 modifié, relatif aux appareils et aux systèmes de protection destinés à être utilisés en atmosphère explosible.

### **ARTICLE 7.3.2. INSTALLATIONS ÉLECTRIQUES**

Les installations électriques et d'éclairage doivent être conçues, réalisées et entretenues conformément à la réglementation et aux normes en vigueur.

Une vérification de l'ensemble de l'installation électrique est effectuée au minimum une fois par an par un organisme compétent qui mentionne très explicitement les défauts relevés dans son rapport. L'exploitant conserve une trace écrite des éventuelles mesures correctives prises.

Les dispositions ci-dessus s'appliquent sans préjudice des dispositions du code du travail.

Les équipements métalliques sont mis à la terre conformément aux règlements et aux normes applicables.

Les matériaux utilisés pour l'éclairage naturel ne produisent pas, lors d'un incendie, de gouttes enflammées.

Le chauffage de l'installation et de ses annexes ne peut être réalisé que par eau chaude, vapeur produite par un générateur thermique ou autre système présentant un degré de sécurité équivalent.

### **ARTICLE 7.3.3. VENTILATION DES LOCAUX**

Sans préjudice des dispositions du code du travail, les locaux sont convenablement ventilés pour prévenir la formation d'atmosphère explosive ou toxique. Le débouché à l'atmosphère de la ventilation est placé aussi loin que possible des immeubles habités ou occupés par des tiers et des bouches d'aspiration d'air extérieur, et à une hauteur suffisante compte tenu de la hauteur des bâtiments environnants afin de favoriser la dispersion des gaz rejetés et au minimum à 1 mètre au-dessus du faîtage.

Concernant la chaufferie gaz et le local cogénération, la ventilation naturelle est assurée par de larges ouvertures situées en façade et en toiture.

La forme du conduit d'évacuation, notamment dans la partie la plus proche du débouché à l'atmosphère, est conçue de manière à favoriser au maximum l'ascension et la dispersion des polluants dans l'atmosphère (par exemple l'utilisation de chapeaux est interdite).

### **ARTICLE 7.3.4. LOCAUX DE STOCKAGE**

Les stockages de combustibles sont isolés par rapport aux installations de combustion, au minimum par un mur REI 120 ou par une distance d'isolement qui ne peut être inférieure à 10 mètres.

La présence de matières dangereuses ou inflammables dans l'installation est limitée aux nécessités de l'exploitation.



Les stockages présentant des risques d'échauffement spontané sont pourvus de sondes de température. Une alarme alerte les opérateurs en cas de dérive.

L'exploitant tient à jour un état indiquant la nature et la quantité des combustibles et produits stockés auquel est annexé un plan général des stockages.

Ces informations sont tenues à la disposition des services d'incendie et de secours ainsi que de l'inspection des installations classées et sont accessibles en toute circonstance.

#### **ARTICLE 7.3.5. PROTECTION CONTRE LA FOUDRE**

##### ***Article 7.3.5.1. Conception***

Considérant qu'une agression par la foudre sur certaines installations classées peut être à l'origine d'événements susceptibles de porter atteinte, directement ou indirectement, aux intérêts visés à l'article L. 511-1 du code de l'environnement, une analyse du risque foudre doit être réalisée par un organisme compétent.

L'analyse du risque foudre identifie les équipements et installations dont une protection doit être assurée. L'analyse est basée sur une évaluation des risques réalisée conformément à la norme NF EN 62305-2. Elle définit les niveaux de protection nécessaires aux installations.

L'analyse du risque foudre initiale a été réalisée le 1<sup>er</sup> septembre 2015. Elle préconise la mise en place de protections de niveau III sur la structure, les lignes d'alimentation et de communication de la chaufferie gaz ainsi qu'une protection de niveau I sur les tuyauteries gaz apparentes.

Cette analyse est systématiquement mise à jour à l'occasion de modifications notables des installations nécessitant le dépôt d'une nouvelle autorisation au sens de l'article R. 512-33 du code de l'environnement et à chaque révision de l'étude de dangers ou pour toute modification des installations qui peut avoir des répercussions sur les données d'entrées de l'analyse du risque foudre.

##### ***Article 7.3.5.2. Étude technique, installation et suivi***

En fonction des résultats de l'analyse du risque foudre, une étude technique est réalisée, par un organisme compétent, définissant précisément les mesures de prévention et les dispositifs de protection, le lieu de leur implantation, ainsi que les modalités de leur vérification et de leur maintenance.

Une notice de vérification et de maintenance est rédigée lors de l'étude technique puis complétée, si besoin, après la réalisation des dispositifs de protection.

Un carnet de bord est tenu par l'exploitant. Les chapitres qui y figurent sont rédigés lors de l'étude technique.

Les systèmes de protection contre la foudre prévus dans l'étude technique sont conformes aux normes françaises ou à toute norme équivalente en vigueur dans un État membre de l'Union européenne.

L'installation des dispositifs de protection et la mise en place des mesures de prévention sont réalisées, par un organisme compétent, à l'issue de l'étude technique au plus tard deux ans après l'élaboration de l'analyse du risque foudre, à l'exception des nouvelles installations pour lesquelles ces mesures et dispositifs sont mis en œuvre avant le début de l'exploitation. Les dispositifs de protection et les mesures de prévention répondent aux exigences de l'étude technique.

##### ***Article 7.3.5.3. Entretien et vérification***

L'installation des protections fait l'objet d'une vérification complète par un organisme compétent, distinct de l'installateur, au plus tard six mois après leur installation. Une vérification visuelle est réalisée annuellement par un organisme compétent. L'état des dispositifs de protection contre la foudre des installations fait l'objet d'une vérification complète tous les deux ans par un organisme compétent.

Toutes ces vérifications sont décrites dans une notice de vérification et maintenance et sont réalisées conformément à la norme NF EN 62305-3.

Les agressions de la foudre sur le site sont enregistrées. En cas de coup de foudre enregistré, une vérification visuelle des dispositifs de protection concernés est réalisée, dans un délai maximum d'un mois, par un organisme compétent. Si l'une de ces vérifications fait apparaître la nécessité d'une remise en état, celle-ci est réalisée dans un délai maximum d'un mois.

L'exploitant tient en permanence à disposition de l'inspection des installations classées l'analyse du risque foudre, l'étude technique, la notice de vérification et de maintenance, le carnet de bord et les rapports de vérifications.

#### **ARTICLE 7.3.6. SYSTÈMES DE DÉTECTION ET EXTINCTION AUTOMATIQUES**

La production gaz sera équipée d'un système de détection gaz.

Un système de détection incendie est installé sur :

- le stockage biomasse ;
- la chaufferie biomasse ;
- le local cogénération ;
- la chaufferie gaz ;
- le local transformateurs et TGBT.

L'exploitant dresse la liste de ces détecteurs avec leur fonctionnalité et détermine les opérations d'entretien destinées à maintenir leur efficacité dans le temps.

L'exploitant est en mesure de démontrer la pertinence du dimensionnement retenu pour les dispositifs de détection et le cas échéant d'extinction. Il organise à fréquence semestrielle au minimum des vérifications de maintenance et des tests dont les comptes-rendus sont tenus à disposition de l'inspection des installations classées.

#### **ARTICLE 7.3.7. SÉISMES**

Les installations présentant un danger important pour les intérêts visés à l'article L. 511-1 du code de l'environnement sont protégées contre les effets sismiques conformément aux dispositions définies par l'arrêté ministériel en vigueur.

### **CHAPITRE 7.4 PRÉVENTION DES POLLUTIONS ACCIDENTELLES**

#### **ARTICLE 7.4.1. ORGANISATION DE L'ÉTABLISSEMENT**

L'ensemble des installations doit être conçu, réalisé, entretenu et exploité de façon qu'il ne puisse y avoir, même en cas d'accident, de déversement direct ou indirect de matières dangereuses, toxiques ou polluantes pour l'environnement vers les égouts ou le milieu naturel.

Une consigne écrite doit préciser les vérifications à effectuer, en particulier pour s'assurer périodiquement de l'étanchéité des dispositifs de rétention, préalablement à toute remise en service après arrêt d'exploitation, et plus généralement aussi souvent que le justifieront les conditions d'exploitation.

Les vérifications, les opérations d'entretien et de vidange des rétentions doivent être notées sur un registre spécial tenu à la disposition de l'inspection des installations classées.

##### ***Article 7.4.1.1. Consignes en cas d'arrêt d'installation***

Les consignes d'exploitation de l'ensemble des installations doivent comporter explicitement la liste détaillée des contrôles à effectuer, en marche normale et à la suite d'un arrêt pour travaux de modification ou d'entretien de façon à garantir en toutes circonstances le respect des dispositions du présent arrêté.

Les consignes doivent prendre en compte les risques liés aux capacités mobiles.

##### ***Article 7.4.1.2. Consignes en cas de pollution***

L'exploitant doit établir une consigne définissant la conduite à tenir en cas de pollution accidentelle.

L'exploitant dispose de réserves suffisantes de produits ou matières consommables utilisés de manière courante ou occasionnelle pour assurer la protection de l'environnement tels que manches de filtre, produits de neutralisation, liquides inhibiteurs, produits absorbants.

#### ARTICLE 7.4.2. ÉTIQUETAGE DES SUBSTANCES ET PRÉPARATIONS DANGEREUSES

Les fûts, réservoirs et autres emballages, les récipients fixes de stockage de produits dangereux portent de manière très lisible la dénomination exacte de leur contenu, le numéro et le symbole de danger défini dans la réglementation relative à l'étiquetage des substances et préparations chimiques dangereuses.

À proximité des aires permanentes de stockage de produits dangereux en récipients mobiles, les symboles de danger ou les codes correspondant aux produits doivent être indiqués de façon très lisible.

#### ARTICLE 7.4.3. ATELIERS

Le sol des ateliers doit être étanche, incombustible et équipé de façon à ce que les produits répandus accidentellement et tout écoulement (eaux de lavage...) puissent être drainés vers une capacité de rétention appropriée aux risques.

#### ARTICLE 7.4.4. RÉTENTIONS ET CONFINEMENT

I. Tout stockage fixe ou mobile contenant un liquide susceptible de créer une pollution des eaux ou des sols est associé à une capacité de rétention dont le volume est au moins égal à la plus grande des deux valeurs suivantes :

- 100 % de la capacité du plus grand réservoir,
- 50 % de la capacité totale des réservoirs associés.

Cette disposition n'est pas applicable aux bassins de traitement des eaux résiduaires.

Pour les stockages de récipients de capacité unitaire inférieure ou égale à 250 litres, la capacité de rétention est au moins égale à :

- dans le cas de liquides inflammables, 50 % de la capacité totale des fûts,
- dans les autres cas, 20 % de la capacité totale des fûts,
- dans tous les cas 800 litres minimum ou égale à la capacité totale lorsque celle-là est inférieure à 800 l.

II. La capacité de rétention est étanche aux produits qu'elle pourrait contenir et résiste à l'action physique et chimique des fluides. Il en est de même pour son éventuel dispositif d'obturation qui est maintenu fermé en permanence.

L'étanchéité du (ou des) réservoir(s) associé(s) est conçue pour pouvoir être contrôlée à tout moment, sauf impossibilité technique justifiée par l'exploitant.

Le stockage des liquides inflammables, toxiques, corrosifs ou dangereux pour l'environnement, n'est autorisé sous le niveau du sol environnant que dans des réservoirs en fosse maçonnée ou assimilés.

Les produits récupérés en cas d'accident ne peuvent être rejetés que dans des conditions conformes au présent arrêté ou sont éliminés comme les déchets.

Les réservoirs ou récipients contenant des produits incompatibles ne sont pas associés à une même rétention.

III. Pour les stockages à l'air libre, les rétentions sont vidées dès que possible des eaux pluviales s'y versant.

IV. Le sol des aires et des locaux de stockage ou de manipulation des matières dangereuses pour l'homme ou susceptibles de créer une pollution de l'eau ou du sol est étanche et équipé de façon à pouvoir recueillir les eaux de lavage et les matières répandues accidentellement.

Les aires de chargement et de déchargement routier sont étanches et reliées à des rétentions dimensionnées selon les mêmes règles.

V. Toutes mesures sont prises pour recueillir l'ensemble des eaux et écoulements susceptibles d'être pollués lors d'un sinistre, y compris les eaux utilisées lors d'un incendie, afin que celles-ci soient récupérées ou traitées afin de prévenir toute pollution des sols, des égouts, des cours d'eau ou du milieu naturel. Ce confinement peut être réalisé par des dispositifs internes ou externes à l'installation. Les dispositifs internes sont interdits lorsque des matières dangereuses sont stockées.

En cas de confinement interne, les orifices d'écoulement sont en position fermée par défaut. En cas de confinement externe, les orifices d'écoulement issus de ces dispositifs sont munis d'un dispositif automatique d'obturation pour assurer ce confinement lorsque des eaux susceptibles d'être pollués y sont portées. Tout moyen est mis en place pour éviter la propagation de l'incendie par ces écoulements.

Le volume nécessaire à ce confinement est de 240 m<sup>3</sup>. Les eaux d'extinction incendie seront récupérées dans le bassin de rétention étanche de 324 m<sup>3</sup>, grâce à un obturateur gonflable placé en sortie.

Les eaux d'extinction collectées sont éliminées vers les filières de traitement des déchets appropriées.

#### **ARTICLE 7.4.5. RÉSERVOIRS**

L'étanchéité du (ou des) réservoir(s) associé(s) à la rétention doit pouvoir être contrôlée à tout moment.

Les matériaux utilisés doivent être adaptés aux produits utilisés de manière, en particulier, à éviter toute réaction parasite dangereuse.

Le stockage des liquides inflammables, ainsi que des autres produits, toxiques, corrosifs ou dangereux pour l'environnement, n'est autorisé sous le niveau du sol que dans des réservoirs à double paroi ou installés en fosse maçonnée ou assimilés, et pour les liquides inflammables dans le respect des dispositions du présent arrêté et de l'arrêté ministériel du 22 juin 1998.

#### **ARTICLE 7.4.6. STOCKAGE SUR LES LIEUX D'EMPLOI**

Les matières premières, produits intermédiaires et produits finis considérés comme des substances ou des mélanges dangereux sont limités en quantité stockée et utilisée dans les ateliers au minimum technique permettant leur fonctionnement normal.

#### **ARTICLE 7.4.7. TRANSPORTS – CHARGEMENTS – DÉCHARGEMENTS**

Les aires de chargement et de déchargement de véhicules citernes et des véhicules transportant des capacités mobiles dont le contenu est susceptible de présenter un risque de pollution sont étanches, incombustibles et reliées à des rétentions dimensionnées selon les règles de l'art. Des zones adéquates sont aménagées pour le stationnement en sécurité des véhicules de transport de matières dangereuses, en attente de chargement ou de déchargement.

Le transport des produits à l'intérieur de l'établissement est effectué avec les précautions nécessaires pour éviter le renversement accidentel des emballages (arrimage des fûts...).

Le stockage et la manipulation de produits dangereux ou polluants, solides ou liquides (ou liquéfiés) sont effectués sur des aires étanches et aménagées pour la récupération des fuites éventuelles.

Les réservoirs sont équipés de manière à pouvoir vérifier leur niveau de remplissage à tout moment et empêcher ainsi leur débordement en cours de remplissage.

Ce dispositif de surveillance est pourvu d'une alarme de niveau haut.

#### **ARTICLE 7.4.8. TUYAUTERIES**

Les tuyauteries transportant des fluides dangereux sont étanches et résistent à l'action physique et chimique des produits qu'elles sont susceptibles de contenir. Elles sont convenablement entretenues et font l'objet d'examens périodiques appropriés permettant de s'assurer de leur bon état et de leur étanchéité. Les différentes canalisations accessibles sont repérées conformément aux règles en vigueur.

Les tuyauteries transportant des fluides dangereux ou insalubres à l'intérieur de l'établissement sont aériennes. Leur cheminement doit être consigné sur un plan tenu à jour et elles doivent être repérées in situ conformément aux règles en vigueur.

Les tuyauteries sont exploitées de manière à éviter tout risque de pollution accidentelle et installées à l'abri des chocs. Elles donnent toutes garanties de résistance aux actions mécaniques, physiques, chimiques ou électrolytiques. Il est en particulier interdit d'intercaler des tuyauteries flexibles entre le réservoir et les robinets ou clapets d'arrêt, isolant ce réservoir des appareils d'utilisation.

Les tuyauteries sont convenablement entretenues et faire l'objet d'examens périodiques appropriés permettant de s'assurer de leur bon état et de leur étanchéité. Toutes les dispositions sont prises pour préserver l'intégrité des canalisations vis-à-vis des chocs et contraintes mécaniques diverses.

#### **ARTICLE 7.4.9. ÉLIMINATION DES SUBSTANCES OU MÉLANGES DANGEREUX RÉCUPÉRÉS EN CAS D'ACCIDENT**

L'élimination des substances ou mélanges dangereux récupérés en cas d'accident suit prioritairement la filière déchets la plus appropriée.

### **CHAPITRE 7.5 DISPOSITIONS D'EXPLOITATION**

#### **ARTICLE 7.5.1. SURVEILLANCE DE L'INSTALLATION**

L'exploitant désigne une ou plusieurs personnes référentes ayant une connaissance de la conduite de l'installation, des dangers et inconvénients que son exploitation induit, des produits utilisés ou stockés dans l'installation et des dispositions à mettre en œuvre en cas d'incident.

#### **ARTICLE 7.5.2. TRAVAUX**

Dans les parties de l'installation recensées à l'article 7.1.1 et notamment celles recensées locaux à risque d'explosion ou d'incendie, les travaux de réparation ou d'aménagement ne peuvent être effectués qu'après délivrance d'un « permis d'intervention » (*pour une intervention sans flamme et sans source de chaleur*) et éventuellement d'un « permis de feu » (*pour une intervention avec source de chaleur ou flamme*) et en respectant une consigne particulière. Ces permis sont délivrés après analyse des risques liés aux travaux et définition des mesures appropriées.

Dans les parties de l'installation présentant des risques d'incendie ou d'explosion, il est interdit d'apporter du feu sous une forme quelconque, sauf pour la réalisation de travaux ayant fait l'objet d'un « permis de feu ». Cette interdiction est affichée en caractères apparents.

« Permis d'intervention » ou « permis de feu »

Le « permis d'intervention » et éventuellement le « permis de feu » et la consigne particulière doivent être établis et visés par l'exploitant ou une personne qu'il aura nommément désignée. Lorsque les travaux sont effectués par une entreprise extérieure, le « permis d'intervention » et éventuellement le « permis de feu » et la consigne particulière doivent être signés par l'exploitant et l'entreprise extérieure ou les personnes qu'ils auront nommément désignées.

Après la fin des travaux et avant la reprise de l'activité, une vérification des installations doit être effectuée par l'exploitant ou son représentant ou le représentant de l'éventuelle entreprise extérieure.

Le permis rappelle notamment :

- les motivations ayant conduit à sa délivrance,
- la durée de validité,
- la nature des dangers,
- le type de matériel pouvant être utilisé,
- les mesures de prévention à prendre, notamment les vérifications d'atmosphère, les risques d'incendie et d'explosion, la mise en sécurité des installations,
- les moyens de protection à mettre en œuvre notamment les protections individuelles, les moyens de lutte (incendie, etc.) mis à la disposition du personnel effectuant les travaux.

Certaines interventions prédéfinies, relevant de la maintenance simple et réalisée par le personnel de l'établissement peuvent faire l'objet d'une procédure simplifiée.

#### **ARTICLE 7.5.3. VÉRIFICATION PÉRIODIQUE ET MAINTENANCE DES ÉQUIPEMENTS**

L'exploitant assure ou fait effectuer la vérification périodique et la maintenance des matériels de sécurité et de lutte contre l'incendie mis en place (exutoires, systèmes de détection et d'extinction, portes coupe-feu, colonne sèche par exemple) ainsi que des éventuelles installations électriques et de chauffage, conformément aux référentiels en vigueur.

Les vérifications périodiques de ces matériels sont enregistrées sur un registre sur lequel sont également mentionnées les suites données à ces vérifications.

#### **ARTICLE 7.5.4. CONSIGNES D'EXPLOITATION**

Sans préjudice des dispositions du code du travail, des consignes sont établies, tenues à jour et affichées dans les lieux fréquentés par le personnel.

Ces consignes indiquent notamment :

- les contrôles à effectuer, en marche normale et à la suite d'un arrêt pour travaux de modification ou d'entretien de façon à permettre en toutes circonstances le respect des dispositions du présent arrêté ;
- l'interdiction d'apporter du feu sous une forme quelconque, notamment l'interdiction de fumer dans les zones présentant des risques d'incendie ou d'explosion ;
- l'interdiction de tout brûlage à l'air libre ;
- l'obligation du « permis d'intervention » pour les parties concernées de l'installation ;
- les conditions de conservation et de stockage des produits, notamment les précautions à prendre pour l'emploi et le stockage de produits incompatibles ;
- les procédures d'arrêt d'urgence et de mise en sécurité de l'installation (électricité, réseaux de fluides) ;
- les mesures à prendre en cas de fuite sur un récipient ou une tuyauterie contenant des substances dangereuses ;
- les modalités de mise en œuvre des dispositifs d'isolement du réseau de collecte, prévues à l'article 7.4.1 ;
- les moyens d'extinction à utiliser en cas d'incendie ;
- la procédure d'alerte avec les numéros de téléphone du responsable d'intervention de l'établissement, des services d'incendie et de secours, etc. ;
- l'obligation d'informer l'inspection des installations classées en cas d'accident.

#### ARTICLE 7.5.5. INTERDICTION DE FEUX

Il est interdit d'apporter du feu ou une source d'ignition sous une forme quelconque dans les zones de dangers présentant des risques d'incendie ou d'explosion sauf pour les interventions ayant fait l'objet d'un permis d'intervention spécifique.

#### ARTICLE 7.5.6. FORMATION DU PERSONNEL

Outre l'aptitude au poste occupé, les différents opérateurs et intervenants sur le site, y compris le personnel intérimaire, reçoivent une formation sur les risques inhérents des installations, la conduite à tenir en cas d'incident ou accident et, sur la mise en œuvre des moyens d'intervention.

Des mesures sont prises pour vérifier le niveau de connaissance et assurer son maintien.

Cette formation comporte notamment :

- toutes les informations utiles sur les produits manipulés, les réactions chimiques et opérations de fabrication mises en œuvre,
- les explications nécessaires pour la bonne compréhension des consignes,
- des exercices périodiques de simulation d'application des consignes de sécurité prévues par le présent arrêté, ainsi qu'un entraînement régulier au maniement des moyens d'intervention affectés à leur unité,
- un entraînement périodique à la conduite des unités en situation dégradée vis-à-vis de la sécurité et à l'intervention sur celles-ci,
- une sensibilisation sur le comportement humain et les facteurs susceptibles d'altérer les capacités de réaction face au danger.

### CHAPITRE 7.6 MOYENS D'INTERVENTION EN CAS D'ACCIDENT ET ORGANISATION DES SECOURS

#### ARTICLE 7.6.1. DÉFINITION GÉNÉRALE DES MOYENS

L'établissement met en œuvre des moyens d'intervention conformes à l'étude de dangers.

L'ensemble du système de lutte contre l'incendie peut faire l'objet d'un plan Établissements Répertoriés. À ce titre l'exploitant transmet, à la demande du Service Départemental d'Incendie et de Secours, tous les documents nécessaires à l'établissement de ce plan.

#### ARTICLE 7.6.2. ENTRETIEN DES MOYENS D'INTERVENTION

Ces équipements sont maintenus en bon état, repérés et facilement accessibles.

L'exploitant doit fixer les conditions de maintenance et les conditions d'essais périodiques de ces matériels.

Les dates, les modalités de ces contrôles et les observations constatées doivent être inscrites sur un registre tenu à la disposition des services de la protection civile, d'incendie et de secours et de l'inspection des installations classées.

#### ARTICLE 7.6.3. MOYENS DE LUTTE CONTRE L'INCENDIE

L'installation est dotée de moyens de lutte contre l'incendie appropriés aux risques, notamment :

- d'un moyen permettant d'alerter les services d'incendie et de secours ;

- de plans des locaux facilitant l'intervention des services d'incendie et de secours avec une description des dangers pour chaque local, comme prévu à l'article 7.1.1 ;
- de 3 poteaux incendie du réseau public implantés à moins de 200 mètres des installations projetées permettant de fournir un débit minimal de 60 mètres cubes par heure pendant une durée d'au moins deux heures et dont les prises de raccordement sont conformes aux normes en vigueur pour permettre au service d'incendie et de secours de s'alimenter sur ces appareils. Les appareils sont distants entre eux de 150 mètres maximum (les distances sont mesurées par les voies praticables aux engins d'incendie et de secours).
- d'extincteurs répartis à l'intérieur de l'installation lorsqu'elle est couverte, sur les aires extérieures et dans les lieux présentant des risques spécifiques, à proximité des dégagements, bien visibles et facilement accessibles. Les agents d'extinction sont appropriés aux risques à combattre et compatibles avec les matières stockées.
- de robinets d'incendie armés alimentés par l'eau de ville ;
- d'un système d'aspersion du stockage biomasse situé au niveau du convoyeur.

Les moyens de lutte contre l'incendie sont capables de fonctionner efficacement quelle que soit la température de l'installation et notamment en période de gel. L'exploitant s'assure de la vérification périodique et de la maintenance des matériels de sécurité et de lutte contre l'incendie conformément aux référentiels en vigueur.

#### **ARTICLE 7.6.4. PROTECTION DES MILIEUX RÉCEPTEURS**

##### ***Article 7.6.4.1. Bassin de confinement et bassin d'orage***

Les réseaux d'assainissement susceptibles de recueillir l'ensemble des eaux polluées lors d'un accident ou d'un incendie (y compris les eaux d'extinction et de refroidissement) sont raccordés à un bassin de confinement étanche aux produits collectés et d'une capacité minimum de 324 m<sup>3</sup> avant rejet vers le milieu naturel. La vidange suivra les principes imposés par le chapitre 4.4 traitant des eaux pluviales susceptibles d'être polluées.

Les eaux pluviales susceptibles d'être polluées par lessivage des toitures, sols, aires de stockage... sont également collectées dans le bassin de confinement étanche d'une capacité minimale de 324 m<sup>3</sup>.

Ce bassin est maintenu en temps normal au niveau permettant une pleine capacité d'utilisation. Les organes de commande nécessaires à sa mise en service doivent pouvoir être actionnés en toute circonstance.

#### **ARTICLE 7.6.5. DOCUMENT D'INTERVENTION SPÉCIFIQUE ET INTERNE AUX SAPEURS POMPIERS**

L'exploitant doit tenir à la disposition du service Prévention Industrie du Service Départemental d'Incendie et de Secours de Loire-Atlantique, sous format informatique (A3 ou A4) :

- Le plan de masse
- Le plan de situation
- Les plans des niveaux
- Les fiches des matières dangereuses utilisées sur le site



---

## TITRE 8 — SURVEILLANCE DES ÉMISSIONS ET DE LEURS EFFETS

---

### CHAPITRE 8.1 SUIVI, INTERPRÉTATION ET DIFFUSION DES RÉSULTATS

#### ARTICLE 8.1.1. ACTIONS CORRECTIVES

L'exploitant suit les résultats des mesures qu'il réalise en application des articles 3.3.2, 4.4.12 et 6.2.3 notamment celles de son programme d'auto surveillance, les analyse et les interprète. Il prend le cas échéant les actions correctives appropriées lorsque des résultats font présager des risques ou inconvénients pour l'environnement ou d'écart par rapport au respect des valeurs réglementaires relatives aux émissions de ses installations ou de leurs effets sur l'environnement.

#### ARTICLE 8.1.2. ANALYSE ET TRANSMISSION DES RÉSULTATS DE L'AUTO SURVEILLANCE

Sans préjudice des dispositions de l'article R. 512-69 du code de l'environnement, l'exploitant établit avant la fin de chaque mois calendaire un rapport de synthèse relatif aux résultats des mesures et analyses imposées à l'article 3.3.2 du mois précédent. Ce rapport, traite au minimum de l'interprétation des résultats de la période considérée (en particulier cause et ampleur des écarts), des modifications éventuelles du programme d'auto surveillance et des actions correctives mises en œuvre ou prévues (sur l'outil de production, de traitement des effluents, la maintenance...) ainsi que de leur efficacité. Il est tenu à la disposition permanente de l'inspection des installations classées pendant une durée de 10 ans.

L'inspection des installations classées peut en outre demander la transmission périodique de ces rapports ou des éléments relatifs au suivi et à la maîtrise de certains paramètres, ou d'un rapport annuel.

### CHAPITRE 8.2 BILANS PÉRIODIQUES

#### ARTICLE 8.2.1. BILAN ENVIRONNEMENTAL ANNUEL

L'exploitant adresse au Préfet, au plus tard le 1er avril de chaque année, un bilan annuel portant sur l'année précédente :

- des utilisations d'eau ; le bilan fait apparaître éventuellement les économies réalisées.
- de la masse annuelle des émissions de polluants, suivant un format fixé par le ministre chargé des installations classées. La masse émise est la masse du polluant considéré émise sur l'ensemble du site de manière chronique ou accidentelle, canalisée ou diffuse dans l'air, l'eau et les sols, quel qu'en soit le cheminement, ainsi que dans les déchets éliminés à l'extérieur de l'établissement.

L'exploitant transmet dans le même délai par voie électronique à l'inspection des installations classées, une copie de cette déclaration suivant un format fixé par le ministre chargé de l'inspection des installations classées.

#### ARTICLE 8.2.2. DOSSIER DE RÉEXAMEN AU TITRE DE LA DIRECTIVE IED

Le réexamen périodique est déclenché à chaque publication au journal officiel de l'Union Européenne des conclusions sur les meilleures techniques disponibles relatives au secteur des Grandes Installations de Combustion (BREF LCP), conclusions associées à la rubrique principale définie à l'article 1.2.1.

Dans ce cadre, l'exploitant remet au préfet, en trois exemplaires, le dossier de réexamen prévu par l'article R. 515-71 du code de l'environnement, et dont le contenu est précisé à l'article R. 515-72 dudit code, dans les douze mois qui suivent cette publication. Celui-ci tient compte notamment de toutes les meilleures techniques disponibles applicables à l'installation conformément à l'article R. 515-73 du code de l'environnement et suivant les modalités de l'article R. 515-59 1°).

Dans un délai maximum de quatre ans à compter de cette publication au Journal Officiel de l'Union Européenne, les installations ou équipements concernées doivent être conformes avec les prescriptions issues du réexamen.

L'exploitant peut demander à déroger aux dispositions de l'article R. 515-67 du code de l'environnement, conformément aux dispositions de l'article R. 515-68 dudit code, en remettant l'évaluation prévue par cet article. Dans ce cas, le dossier de réexamen, contenant l'évaluation, est soumis à consultation du public conformément aux dispositions prévues à l'article L. 515-29 du code de l'environnement et selon les modalités des articles R. 515-76 ou R. 515-77 dudit code. L'exploitant fournit les exemplaires complémentaires nécessaires à l'organisation de cette consultation et un résumé non technique au format électronique.



### ARTICLE 8.2.3. RÉEXAMEN PARTICULIER

Le réexamen des prescriptions dont est assortie l'autorisation peut être demandé par voie d'arrêté préfectoral de prescriptions complémentaires dans les cas mentionnés au II et III de l'article R. 515-70 du code de l'environnement, en particulier :

- si la pollution causée est telle qu'il convient de réviser les valeurs limites d'émission fixées dans l'arrêté d'autorisation ou d'inclure de nouvelles valeurs limites d'émission ;
- lorsqu'il est nécessaire de respecter une norme de qualité environnementale, nouvelle ou révisée.

Le réexamen est réalisé dans les mêmes conditions que celles fixées à l'article précédent ; le dossier de réexamen étant à remettre dans les douze mois à compter de la date de signature de l'arrêté préfectoral de prescriptions complémentaires.

---

## TITRE 9 — AUTRES PRESCRIPTIONS

---

### ARTICLE 9.1.1. SANCTIONS ADMINISTRATIVES

Faute pour l'exploitant de se conformer aux dispositions du présent arrêté il peut, indépendamment des sanctions pénales encourues, être fait application des sanctions administratives prévues à l'article L 514-1 du titre 1er du Livre V du code de l'environnement.

### ARTICLE 9.1.2. DÉLAIS ET VOIES DE RECOURS

Le présent arrêté est soumis à un contentieux de pleine juridiction.

Il peut être déféré à la juridiction administrative :

- par les demandeurs ou exploitants, dans un délai de deux mois qui commence à courir du jour où lesdits actes leur ont été notifiés ;
- par les tiers, personnes physiques ou morales, les communes intéressées ou leurs groupements, en raison des inconvénients ou des dangers que le fonctionnement de l'installation présente pour les intérêts protégés par le code de l'environnement, dans un délai d'un an à compter de la publication ou de l'affichage du présent arrêté. Toutefois, si la mise en service de l'installation n'est pas intervenue six mois après la publication ou l'affichage du présent acte, le délai de recours continue à courir jusqu'à l'expiration d'une période de six mois après cette mise en service.

Les tiers qui n'ont acquis ou pris à bail des immeubles ou n'ont élevé des constructions dans le voisinage d'une installation classée que postérieurement à l'affichage ou à la publication de l'arrêté autorisant l'ouverture de cette installation ou atténuant les prescriptions primitives ne sont pas recevables à déférer ledit arrêté à la juridiction administrative.

### ARTICLE 9.1.3. MESURES DE PUBLICITÉ

Une copie du présent arrêté est déposée dans les mairies de Rezé et Bouguenais et pourra y être consultée.

Un extrait de cet arrêté, énumérant les conditions auxquelles l'exploitation des installations devra se conformer, sera affiché dans les mairies de Rezé et Bouguenais pendant une durée minimum d'un mois.

Procès-verbal de l'accomplissement de cette formalité sera dressé par les soins des maires de Rezé et Bouguenais et envoyé à la préfecture de la Loire-Atlantique, direction de la coordination et du management de l'action publique, bureau des procédures d'utilité publique.

Une copie de cet arrêté sera transmise aux conseils municipaux de Rezé, Bouguenais et Nantes.

Cet arrêté fera l'objet d'une publication sur le site internet de la préfecture.

Un avis sera inséré par les soins du préfet et aux frais de la société ERENA dans les quotidiens « Ouest-France » et « Presse-Océan ».

### ARTICLE 9.1.4. DIFFUSION

Une copie du présent arrêté est remise à la société ERENA qui doit toujours l'avoir en sa possession et la présenter à toute réquisition. Cet arrêté est affiché en permanence, de façon visible, dans l'établissement par les soins de cette dernière.

#### ARTICLE 9.1.5. EXÉCUTION

Le secrétaire général de la préfecture de la Loire-Atlantique, les maires de Rezé et Bouguenais, la directrice régionale de l'environnement, de l'aménagement et du logement et l'inspection des installations classées sont chargés, chacun en ce qui le concerne, de l'exécution du présent arrêté.

Fait à Nantes, le - 3 AOUT 2016  
Le Préfet,

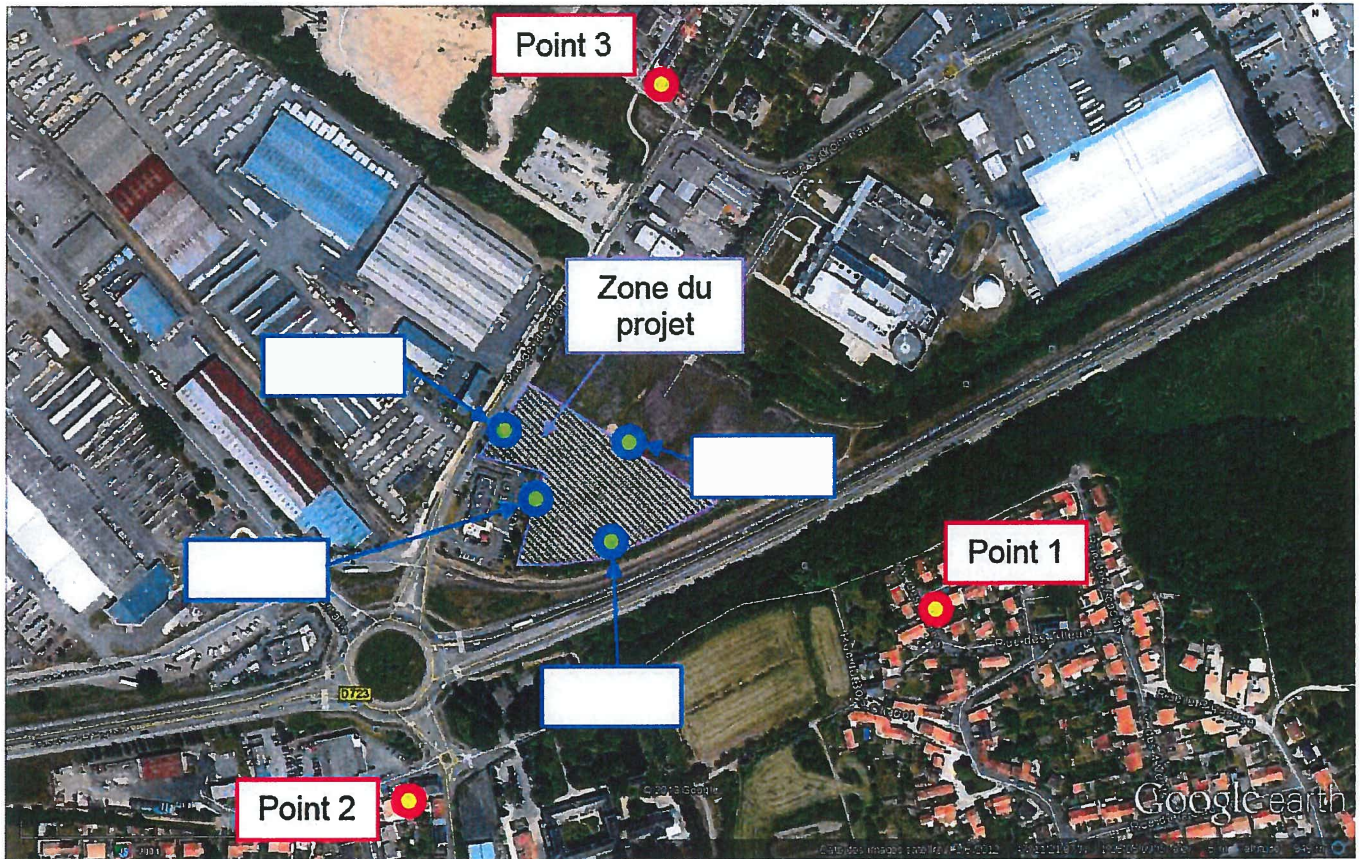
Pour le préfet et par délégation,  
le secrétaire général

  
Emmanuel AUBRY



## ANNEXE

### Localisation des zones à émergence réglementées (points 1 à 3)



VU  
pour être annexé à mon  
arrêté du 3 AOUT 2018  
NANTES, le 3 AOUT 2018  
LE PREFET,

Pour le préfet et par délégation,  
le secrétaire général

Emmanuel AUBRY

